
ผลการดำเนินการตามมาตรการป้องกันและแก้ไข
ผลกระทบสิ่งแวดล้อม

บทที่ 2

ผลการดำเนินการตามมาตรการป้องกันและแก้ไขผลกระทบสิ่งแวดล้อม

2.1 การปฏิบัติตามมาตรการป้องกันและแก้ไขผลกระทบสิ่งแวดล้อม

ตามที่ โครงการ พหลม คอนโด แจ้งวัฒนะ (เฉพาะเฟส 3) ตั้งอยู่เลขที่ 347 แจ้งวัฒนะซอย 1 ถนนแจ้งวัฒนะ แขวงตลาดบางเขน เขตหลักสี่ กรุงเทพมหานคร 10210 โทรศัพท์ 02-494-9136 เป็นโครงการก่อสร้างอาคารพักอาศัย จำนวน 20 อาคาร แบ่งเป็น อาคารสูง 8 ชั้น 16 อาคาร และสูง 5 ชั้น 4 อาคาร ประกอบด้วย ห้องพักอาศัย จำนวน 4,084 ห้อง ห้องชุด เพื่อการพาณิชย์ (ร้านค้า) 42 ห้อง ที่จอดรถ 1,245 คัน และสิ่งอำนวยความสะดวก เช่น สระว่ายน้ำ ห้อง ออกกำลังกาย มีพื้นที่ 38-2-12.60 ไร่ หรือ 61,650.60 ตร.ม. ทั้งนี้โครงการ เข้าข่ายต้องจัดทำ รายงานการประเมินผลกระทบสิ่งแวดล้อม (EIA) ซึ่งโครงการได้ดำเนินการจัดทำรายงานฯ ส่งให้ สม. พิจารณาจน ได้รับความเห็นชอบแล้วตาม หนังสือที่ ทส 1009.5/5639 ลงวันที่ 16 พฤษภาคม 2559 ซึ่งภายหลังจากได้รับการ เห็นชอบในรายงานการวิเคราะห์ผลกระทบสิ่งแวดล้อมจาก สม. แล้ว โครงการฯ มีหน้าที่ปฏิบัติตามมาตรการป้องกัน และแก้ไขผลกระทบ และมาตรการติดตามตรวจสอบผลกระทบสิ่งแวดล้อมที่กำหนดไว้ในเงื่อนไขแนบท้ายหนังสือ เห็นชอบ และส่งรายงานผลการปฏิบัติตามมาตรการให้ สม. และหน่วยงานที่เกี่ยวข้องรับทราบเป็นประจำปีละ 2 ครั้ง

ปัจจุบันโครงการดำเนินการก่อสร้างอาคารทั้งหมดเสร็จแล้ว และได้จัดตั้งนิติบุคคลอาคารชุด จำนวน 4 นิติบุ คลอาคารชุด เข้ามาบริหารจัดการแล้ว โดยฉบับนี้เป็นของนิติบุคคลอาคารชุด พหลม คอนโด แจ้งวัฒนะ สเตชั่น เฟส 3 เพื่อให้เป็นไปตามที่ระบุไว้ในรายงาน EIA นิติบุคคลอาคารชุด พหลม คอนโด แจ้งวัฒนะ สเตชั่น เฟส 3 จึงได้มอบหมาย ให้ บริษัท ศูนย์วิเคราะห์น้ำ จำกัด จัดทำรายงานผลการปฏิบัติตามมาตรการป้องกันและแก้ไขผลกระทบสิ่งแวดล้อม และมาตรการติดตามตรวจสอบผลกระทบสิ่งแวดล้อมโครงการ พหลม คอนโด แจ้งวัฒนะ (เฉพาะเฟส 3) (ระยะ ดำเนินการ) ฉบับเดือน มกราคม - มิถุนายน พ.ศ. 2567 เพื่อนำเสนอหน่วยงานที่เกี่ยวข้อง ต่อไป โดยเนื้อหาบทนี้จะ เป็นผลการปฏิบัติตามมาตรการป้องกันและแก้ไขผลกระทบสิ่งแวดล้อม ซึ่งทางบริษัท ศูนย์วิเคราะห์น้ำ จำกัด ทำการ ตรวจสอบประเมินด้วยวิธี Walk through Survey พร้อมทั้งรวบรวมเอกสารหลักฐานต่างๆ และภาพถ่ายประกอบผลการ ปฏิบัติตามมาตรการฯ

2.2 ผลการปฏิบัติตามมาตรการป้องกันและแก้ไขผลกระทบสิ่งแวดล้อม

ผลการติดตามตรวจสอบการปฏิบัติตามมาตรการป้องกันและแก้ไขผลกระทบสิ่งแวดล้อมของโครงการระหว่าง เดือน มกราคม - มิถุนายน พ.ศ. 2567 แสดงดังตารางที่ 2.2-1

ตารางที่ 2.2-1 มาตรการป้องกันและแก้ไขผลกระทบสิ่งแวดล้อม โครงการ พหลมคอนโด แจ้งวัฒนะ (เฉพาะเฟส 3) (ระยะดำเนินการ)

องค์ประกอบทางสิ่งแวดล้อม	มาตรการป้องกันและแก้ไขผลกระทบสิ่งแวดล้อม	ผลการปฏิบัติและรายละเอียดการปฏิบัติตามมาตรการฯ ✓ = ปฏิบัติ ✗ = ไม่ได้ปฏิบัติ ○ = ปฏิบัติไม่ได้ ⊙ = ปฏิบัติได้แต่ไม่มีประสิทธิภาพ ● = ยังไม่ถึงเวลาปฏิบัติ	ปัญหา/อุปสรรค/แนวทางแก้ไข	เอกสารอ้างอิง
1.ทรัพยากรสิ่งแวดล้อมทางกายภาพ				
1.1 สภาพภูมิประเทศ	- จัดให้มีการดูแลรักษาพื้นที่จัดภูมิทัศน์ภายในโครงการให้มีความสะอาด และเป็นระเบียบเรียบร้อยอยู่เสมอ	✓	โครงการจัดให้มีพื้นที่สีเขียวบริเวณ ชั้น 1 และ ชั้นดาดฟ้าของ อาคาร C ซึ่งโครงการจัดให้มีเจ้าหน้าที่ดูแลภูมิทัศน์ให้มีความสะอาด และเป็นระเบียบเรียบร้อยอยู่เสมอ	- ภาพที่ 2-1 เจ้าหน้าที่ดูแลภูมิทัศน์ และความสะอาดเรียบร้อย
1.2 คุณภาพอากาศ 1) ฝุ่นละออง	- ควบคุมความเร็วของรถภายในโครงการ เช่น ป้ายจำกัดความเร็วไม่เกิน 30 กม./ชม. สันนุนลดความเร็ว เพื่อไม่ให้เกิดการฟุ้งกระจายของฝุ่นบนผิวถนน	⊙	โครงการยังไม่ได้จัดให้มีป้ายจำกัดความเร็ว 30 กม./ชม. แต่จัดให้มีสันนุนชะลอความเร็ว	ตารางที่ 4-2 ภาพที่ 2-2 ระบบการจราจรภายในโครงการ
	- หมั่นดูแลรักษาความสะอาดบริเวณถนนโดยฉีดล้างถนนเป็นครั้งคราวเพื่อป้องกันการฟุ้งกระจายของฝุ่นอันเนื่องจากถนน	✓	โครงการจัดให้มีเจ้าหน้าที่ทำความสะอาดถนนอย่างสม่ำเสมอ เพื่อป้องกันฝุ่นฟุ้งกระจาย	- ภาพที่ 2-1 เจ้าหน้าที่ดูแลภูมิทัศน์ และความสะอาดเรียบร้อย
	- ดูแลรักษาสภาพถนนทางเดินรถ แะป้ายจราจรในโครงการให้สะอาดและมีสภาพดีอยู่เสมอ กรณีที่พบว่าถนน ทางเดินรถ และป้ายจราจรจราจรชำรุดให้ดำเนินการซ่อมแซมหรือปรับเปลี่ยนใหม่ทันที	✓	โครงการจัดให้มีเจ้าหน้าที่ดูแลรักษาสภาพถนนทางเดินรถ และป้ายจราจรในโครงการให้สะอาดและมีสภาพดีอยู่เสมอ	-
	- ติดตั้งป้ายห้ามติดเครื่องยนต์ทิ้งไว้ภายในบริเวณลานจอดรถให้สามารถสังเกตเห็นอย่างชัดเจนและทั้งถึงจัดระบบการจราจรภายในโครงการให้ชัดเจน รวมถึงการควบคุมการปฏิบัติตามของผู้พักอาศัย	✗	โครงการยังไม่ได้มีการติดตั้งป้ายห้ามติดเครื่องยนต์ทิ้งไว้ภายในบริเวณลานจอดรถ	ตารางที่ 4-2 -
	- จัดทำป้ายและสัญลักษณ์จราจรบนพื้นทางให้ชัดเจนและไม่ก่อให้เกิดความสับสนของผู้ขับขี่ ทำให้การเคลื่อนตัวของรถในโครงการ และบริเวณทางเข้า-ออกโครงการสามารถทำได้อย่างดีและปลอดภัย	✓	โครงการจัดให้มีป้ายและสัญลักษณ์จราจรบนพื้นทาง และป้ายบอกเส้นทางไปยังตึกต่างๆ ภายในโครงการ	- ภาพที่ 2-2 ระบบการจราจรภายในโครงการ

ตารางที่ 2.2-1(ต่อ) มาตรการป้องกันและแก้ไขผลกระทบสิ่งแวดล้อม โครงการ พหลมคอนโด แจ้งวัฒนะ (เฉพาะเฟส 3) (ระยะดำเนินการ)

องค์ประกอบทางสิ่งแวดล้อม	มาตรการป้องกันและแก้ไขผลกระทบสิ่งแวดล้อม	ผลการปฏิบัติและรายละเอียดการปฏิบัติตามมาตรการฯ ✓ = ปฏิบัติ ✕ = ไม่ได้ปฏิบัติ ○ = ปฏิบัติไม่ได้ ◉ = ปฏิบัติได้แต่ไม่มีประสิทธิภาพ ● = ยังไม่ถึงเวลาปฏิบัติ		ปัญหา/อุปสรรค/แนวทางแก้ไข	เอกสารอ้างอิง
1) ฝุ่นละออง (ต่อ)	- จัดให้มีเจ้าหน้าที่อำนวยความสะดวกด้านการจราจรบริเวณทางเข้า-ออก โครงการ	✓	โครงการจัดให้มีเจ้าหน้าที่อำนวยความสะดวกด้านการจราจรบริเวณทางเข้า-ออก โครงการ	-	ภาพที่ 2-2 ระบบการจราจรภายในโครงการ
	- จัดให้มีพื้นที่สีเขียวภายในโครงการ โดยปลูกไม้ยืนต้น ไม้พุ่ม และพืชคลุมดินให้มากที่สุดเพื่อไม่ให้เกิดฝุ่นละออง	✓	โครงการจัดให้มีพื้นที่สีเขียวบริเวณ ชั้น 1 และ ชั้นดาดฟ้าของ อาคาร C	-	ภาพที่ 2-3 พื้นที่สีเขียว
2)มลพิษทางอากาศ	- ติดตั้งป้ายห้ามติดเครื่องยนต์ทิ้งไว้ภายในบริเวณลานจอดรถให้สามารถสังเกตได้อย่างชัดเจนและทั่วถึง	✕	โครงการยังไม่ได้มีการติดตั้งป้ายห้ามติดเครื่องยนต์ทิ้งไว้ภายในบริเวณลานจอดรถ	ตารางที่ 4-2	-
	- จัดระบบการจราจรภายในโครงการให้ชัดเจนรวมถึงการควบคุมการปฏิบัติตามของผู้พักอาศัย	✓	โครงการจัดให้มีป้ายและสัญลักษณ์จราจรบนพื้นทาง และป้ายบอกเส้นทางไปยังตึกต่างๆ ภายในโครงการ	-	ภาพที่ 2-2 ระบบการจราจรภายในโครงการ
	- จัดให้มีเจ้าหน้าที่อำนวยความสะดวกด้านการจราจรบริเวณทางเข้า-ออก โครงการ	✓	โครงการจัดให้มีเจ้าหน้าที่อำนวยความสะดวกด้านการจราจรบริเวณทางเข้า-ออก โครงการ	-	ภาพที่ 2-2 ระบบการจราจรภายในโครงการ
	- จัดให้มีพื้นที่สีเขียวภายในโครงการให้มากที่สุดขนาดพื้นที่รวม 15,298.81 ตร.ม. โดยต้นไม้ที่เลือกใช้ได้แก่ แคนา มะฮอกกานี ชงโค บุนหสาหรืจิกน้ำ กระพี้จั่น เป็นต้น ซึ่งสามารถดูดซับคาร์บอนมอนอกไซด์ที่เกิดจากโครงการได้หมด	✓	โครงการจัดให้มีพื้นที่สีเขียวบริเวณ ชั้น 1 และ ชั้นดาดฟ้าของ อาคาร C	-	ภาพที่ 2-3 พื้นที่สีเขียว
	- ดูแลบริเวณพื้นที่โครงการให้มีความสะอาด และเป็นระเบียบเรียบร้อยอยู่เสมอ	✓	โครงการจัดให้มีเจ้าหน้าที่ดูแลภูมิทัศน์ให้มีความสะอาด และเป็นระเบียบเรียบร้อยอยู่เสมอ	-	ภาพที่ 2-1 เจ้าหน้าที่ดูแลภูมิทัศน์ และความสะอาดเรียบร้อย

ตารางที่ 2.2-1(ต่อ) มาตรการป้องกันและแก้ไขผลกระทบสิ่งแวดล้อม โครงการ พหลมคอนโด แจ้งวัฒนะ (เฉพาะเฟส 3) (ระยะดำเนินการ)

องค์ประกอบทางสิ่งแวดล้อม	มาตรการป้องกันและแก้ไขผลกระทบสิ่งแวดล้อม	ผลการปฏิบัติและรายละเอียดการปฏิบัติตามมาตรการฯ ✓ = ปฏิบัติ ✗ = ไม่ได้ปฏิบัติ ○ = ปฏิบัติไม่ได้ ⊙ = ปฏิบัติได้แต่ไม่มีประสิทธิภาพ ● = ยังไม่ถึงเวลาปฏิบัติ	ปัญหา/อุปสรรค/แนวทางแก้ไข	เอกสารอ้างอิง
1.3 เสียงและความสั่นสะเทือน	- ควบคุมความเร็วของการใช้รถในบริเวณพื้นที่โครงการโดยติดป้ายจำกัดความเร็ว และทำสัญญาณลดความเร็วและช่วยลดระดับเสียงที่เกิดจากการแล่นของรถยนต์ลดลงไปด้วย	⊙ โครงการยังไม่ได้จัดให้มีป้ายจำกัดความเร็ว 30 กม./ชม. แต่จัดให้มีสัญญาณชะลอความเร็ว	ตารางที่ 4-2	ภาพที่ 2-2 ระบบการจราจรภายในโครงการ
1.4 คุณภาพน้ำ	- จัดให้มีระบบบำบัดน้ำเสียแบบเติมอากาศเลี้ยงตะกอน (Aeration Activated Sludge Process) โดยระบบบำบัดน้ำเสีย สามารถบำบัดน้ำเสียให้มีค่า BOD ไม่เกิน 20 มก./ล. ซึ่งเป็นไปตามคุณภาพตามมาตรฐานน้ำทิ้งจากอาคารประเภท ข (กำหนดให้มีค่า BOD ไม่เกิน 30 มก.ล.)	✓ โครงการจัดให้มีระบบบำบัดน้ำเสียแบบ Activated Sludge จำนวน 1 ชุด โดยผลการตรวจวัดช่วงเดือน มกราคม - มิถุนายน พ.ศ. 2567 พบว่าพารามิเตอร์ส่วนใหญ่เป็นไปตามมาตรฐานน้ำทิ้งจากอาคารประเภท ก	-	ภาพที่ 2-4 ระบบบำบัดน้ำเสียภายในโครงการ
	- จัดให้มีถังดักไขมัน (Grease Trap Tank) ทำหน้าที่บำบัดไขมันในน้ำเสียที่มาจากห้องน้ำ อ่างล้างหน้าและการทำครัว	✓ โครงการจัดให้มีถังดักไขมัน (Grease Trap Tank) ประจำห้องพักอาศัย	-	-
	- จัดให้มีระบบกำจัดละอองน้ำเสีย (Aerosol) ด้วยวิธีการผ่านโอโซน	✗ จากการตรวจสอบพื้นที่และสอบถามจากเจ้าหน้าที่โครงการพบว่ายังหาระบบกำจัดละอองน้ำเสีย (Aerosol) ด้วยวิธีการผ่านโอโซน ไม่พบ	ตารางที่ 4-2	-
	- จัดทำให้มีระบบกำจัดก๊าซมีเทนที่อาจเกิดขึ้นจากระบบบำบัดน้ำเสีย โดยต่อท่อระบายอากาศเพื่อรวบรวมก๊าซมีเทน ซึ่งใช้การบำบัดก๊าซมีเทนด้วยวิธี Biological Oxidation	✗ จากการตรวจสอบพื้นที่และสอบถามจากเจ้าหน้าที่โครงการพบว่ายังหาระบบบำบัดก๊าซมีเทนด้วยวิธี Biological Oxidation ไม่พบ	ตารางที่ 4-2	-
	- ละอองน้ำเสีย (Aerosol) ที่เกิดจากการบำบัดน้ำเสียประมาณ 24 ลบ.ม./ชม. ซึ่งถูกกำจัดโดยก๊าซกัมมันต์เป็นตัวกลางในการดูดซับได้หมด	✗ จากการตรวจสอบพื้นที่และสอบถามจากเจ้าหน้าที่โครงการพบว่ายังหาระบบกำจัดละอองน้ำเสีย (Aerosol) ด้วยวิธีการกำจัดโดยก๊าซกัมมันต์เป็นตัวกลางในการดูดซับ ไม่พบ	ตารางที่ 4-2	-
	- จัดให้มีเจ้าหน้าที่ที่มีความรู้ความชำนาญดูแลรักษาและควบคุมระบบบำบัดน้ำเสียสำเร็จรูปแต่ละชุดให้ทำงานได้อย่างต่อเนื่องและมี	✓ โครงการจัดให้มีเจ้าหน้าที่ดูแลรักษาและควบคุมระบบบำบัดน้ำเสียให้ทำงานได้อย่างต่อเนื่องและมีประสิทธิภาพ	-	ภาพที่ 2-4 ระบบบำบัดน้ำเสียภายในโครงการ

ตารางที่ 2.2-1(ต่อ) มาตรการป้องกันและแก้ไขผลกระทบสิ่งแวดล้อม โครงการ พหลมคอนโด แจ้งวัฒนะ (เฉพาะเฟส 3) (ระยะดำเนินการ)

องค์ประกอบทางสิ่งแวดล้อม	มาตรการป้องกันและแก้ไขผลกระทบสิ่งแวดล้อม	ผลการปฏิบัติและรายละเอียดการปฏิบัติตามมาตรการฯ ✓ = ปฏิบัติ ✗ = ไม่ได้ปฏิบัติ ○ = ปฏิบัติไม่ได้ ⊙ = ปฏิบัติได้แต่ไม่มีประสิทธิภาพ ● = ยังไม่ถึงเวลาปฏิบัติ		ปัญหา/อุปสรรค/แนวทางแก้ไข	เอกสารอ้างอิง
	ประสิทธิภาพ				
1.4 คุณภาพน้ำ (ต่อ)	- ประสานให้สำนักงานเขตหลักสี่ มาสูบน้ำก่อนส่วนเกินจากระบบบำบัดน้ำเสียสำเร็จรูปไปกำจัดเป็นประจำทุกเดือนตลอดระยะเวลาเปิดดำเนินการ	✓	โครงการมีการประสานให้รถเข้ามาสูบน้ำและตะกอนส่วนเกิน อย่างสม่ำเสมอ	-	ภาพที่ 2-4 ระบบบำบัดน้ำเสียภายในโครงการ
2.ทรัพยากรสิ่งแวดล้อม ทางนิเวศวิทยา					
2.1 นิเวศวิทยาทางบก	- ดำเนินการตามมาตรการป้องกันและแก้ไขผลกระทบต่อทรัพยากรสิ่งแวดล้อมทางกายภาพ ได้แก่ คุณภาพอากาศ เสียงและความสั่นสะเทือน คุณภาพน้ำ และคุณค่าการใช้ประโยชน์ของมนุษย์อย่างเคร่งครัด	✓	โครงการพยายามปฏิบัติตามมาตรการป้องกันและแก้ไขผลกระทบต่อทรัพยากรสิ่งแวดล้อมทางกายภาพ ได้แก่ คุณภาพอากาศ เสียงและความสั่นสะเทือน คุณภาพน้ำ และคุณค่าการใช้ประโยชน์ของมนุษย์อย่างเคร่งครัด	-	-
2.2 นิเวศวิทยาทางน้ำ	- ดูแลรักษาระบบบำบัดน้ำเสียของโครงการให้สามารถทำงานได้อย่างมีประสิทธิภาพ	✓	โครงการจัดให้มีเจ้าหน้าที่ดูแลรักษาและควบคุมระบบบำบัดน้ำเสียให้ทำงานได้อย่างต่อเนื่องและมีประสิทธิภาพ	-	ภาพที่ 2-4 ระบบบำบัดน้ำเสียภายในโครงการ
	- ดำเนินการตามมาตรการป้องกันและแก้ไขผลกระทบต่อทรัพยากรสิ่งแวดล้อมทางกายภาพ ได้แก่ คุณภาพอากาศ เสียงและความสั่นสะเทือน คุณภาพน้ำ และคุณค่าการใช้ประโยชน์ของมนุษย์อย่างเคร่งครัด	✓	โครงการพยายามปฏิบัติตามมาตรการป้องกันและแก้ไขผลกระทบต่อทรัพยากรสิ่งแวดล้อมทางกายภาพ ได้แก่ คุณภาพอากาศ เสียงและความสั่นสะเทือน คุณภาพน้ำ และคุณค่าการใช้ประโยชน์ของมนุษย์อย่างเคร่งครัด	-	-
3.คุณค่าการใช้ประโยชน์ของมนุษย์					
3.1 การใช้น้ำ	- จัดให้มีถังเก็บน้ำน้ำใต้ดินคอนกรีตเสริมเหล็ก (ความจุ 2,253 ลบ.ม.) และถังเก็บน้ำชั้นดาดฟ้า (ความจุ 920 ลบ.ม.) สำรองน้ำเพื่ออุปโภค-บริโภคทั้งหมด	✓	โครงการจัดให้มีถังเก็บน้ำใต้ดินแบบคอนกรีตเสริมเหล็ก และ ถังเก็บน้ำใช้บนอาคาร อาคารละ 2 ถัง	-	ภาพที่ 2-5 ระบบน้ำใช้ภายในโครงการ
	- จัดให้มีเจ้าหน้าที่คอยดูแลรักษาระบบเส้นท่อประปาให้อยู่ในสภาพ	✓	โครงการจัดให้มีเจ้าหน้าที่คอยดูแลรักษาระบบเส้นท่อประปาให้อยู่ในสภาพดี	-	ภาพที่ 2-5 ระบบน้ำใช้

ตารางที่ 2.2-1(ต่อ) มาตรการป้องกันและแก้ไขผลกระทบสิ่งแวดล้อม โครงการ พหลมคอนโด แจ้งวัฒนะ (เฉพาะเฟส 3) (ระยะดำเนินการ)

องค์ประกอบทางสิ่งแวดล้อม	มาตรการป้องกันและแก้ไขผลกระทบสิ่งแวดล้อม	ผลการปฏิบัติและรายละเอียดการปฏิบัติตามมาตรการฯ ✓ = ปฏิบัติ ✗ = ไม่ได้ปฏิบัติ ○ = ปฏิบัติไม่ได้ ⊙ = ปฏิบัติได้แต่ไม่มีประสิทธิภาพ ● = ยังไม่ถึงเวลาปฏิบัติ		ปัญหา/อุปสรรค/แนวทางแก้ไข	เอกสารอ้างอิง
	ดี หากพบว่าชำรุดเสียหายให้เจ้าหน้าที่เข้าซ่อมแซมทันที		อยู่เสมอ		ภายในโครงการ
3.1 การใช้น้ำ (ต่อ)	- ล้างถังสำรองน้ำใช้ของโครงการ ทุก 6 เดือน ตลอดระยะเวลาเปิดดำเนินการ	✓	โครงการมีการตรวจสอบปริมาณตะกอนในถังเก็บน้ำใช้หากพบว่ามีปริมาณมากจะทำการล้าง โดยปกติจะทำการล้างอย่างน้อยปีละ 1 ครั้ง	-	ภาพที่ 2-5 ระบบน้ำใช้ภายในโครงการ
	- รมรงคิให้ผูพักอาศัยใช้น้ำอย่างประหยัด	✓	โครงการมีการติดป้ายรณรงค์ให้ผูพักอาศัยใช้น้ำอย่างประหยัด	-	ภาพที่ 2-5 ระบบน้ำใช้ภายในโครงการ
	- ออกแบบให้มีฝาดังเก็บน้ำใต้ดินเพื่อสามารถเข้าไปทำความสะอาดถังเก็บน้ำสำรอง โดยล้างทำความสะอาดถังเก็บน้ำสำรอง อย่างน้อยทุก 6 เดือน	✓	ถังเก็บน้ำใช้ใต้ดินมีการออกแบบให้มีฝาดังจำนวน4 ฝา เพื่อให้สามารถลงไปทำความสะอาดได้	-	ภาพที่ 2-5 ระบบน้ำใช้ภายในโครงการ
3.2 การบำบัดน้ำเสีย	- จัดให้มีระบบบำบัดน้ำเสียแบบเติมอากาศเลี้ยงตะกอน (Aeration Activated Sludge Process) ทำงานร่วมกันในบ่อเดียวกันได้รับการออกแบบให้รองรับน้ำเสียได้ 2,627 ลบ.ม./วัน โดยระบบบำบัดน้ำเสีย สามารถบำบัดน้ำเสียให้มีค่า BOD ไม่เกิน 20 มก./ล. ซึ่งได้คุณภาพตามมาตรฐานน้ำทิ้งจากอาคารประเภท ก (กำหนดให้มีค่า BOD ไม่เกิน 30 มก./ล.)	✓	โครงการจัดให้มีระบบบำบัดน้ำเสียแบบ Activated Sludge จำนวน 1 ชุด โดยผลการตรวจวัดช่วงเดือน มกราคม - มิถุนายน พ.ศ. 2567 พบว่า พารามิเตอร์ส่วนใหญ่เป็นไปตามมาตรฐานน้ำทิ้งจากอาคารประเภท ก	-	ภาพที่ 2-4 ระบบบำบัดน้ำเสียภายในโครงการ
	- จัดให้มีเจ้าหน้าที่ที่มีความชำนาญ ดูแลรักษาและควบคุมระบบบำบัดน้ำเสียสำเร็จรูปแต่ละชุดให้ทำงานได้อย่างต่อเนื่องและมีประสิทธิภาพ	✓	โครงการจัดให้มีเจ้าหน้าที่ดูแลรักษาและควบคุมระบบบำบัดน้ำเสียให้ทำงานได้อย่างต่อเนื่องและมีประสิทธิภาพ	-	ภาพที่ 2-4 ระบบบำบัดน้ำเสียภายในโครงการ
	- ตักไขมันในถังดักไขมันทุกวันหรือตามความเหมาะสมและนำไปฝังตากแห้งให้แห้งในกระถางที่รองชั้นไว้ด้วยกระดาษชำระ จากนั้นจึงตักรวบรวมใส่ถุง และประสานสำนักงานเขตหลักสี่เก็บขนต่อไป	✓	โครงการมีการประสานให้รถเข้ามาสูบน้ำไขมันและตะกอนส่วนเกิน อย่างสม่ำเสมอ	-	ภาพที่ 2-4 ระบบบำบัดน้ำเสียภายในโครงการ

ตารางที่ 2.2-1(ต่อ) มาตรการป้องกันและแก้ไขผลกระทบสิ่งแวดล้อม โครงการ พหลมคอนโด แจ้งวัฒนะ (เฉพาะเฟส 3) (ระยะดำเนินการ)

องค์ประกอบทางสิ่งแวดล้อม	มาตรการป้องกันและแก้ไขผลกระทบสิ่งแวดล้อม	ผลการปฏิบัติและรายละเอียดการปฏิบัติตามมาตรการฯ ✓ = ปฏิบัติ ✕ = ไม่ได้ปฏิบัติ ○ = ปฏิบัติไม่ได้ ⊙ = ปฏิบัติได้แต่ไม่มีประสิทธิภาพ ● = ยังไม่ถึงเวลาปฏิบัติ		ปัญหา/อุปสรรค/แนวทางแก้ไข	เอกสารอ้างอิง
	- ประสานให้สำนักงานเขตหลักสี่มาสูบน้ำทิ้งจากส่วนเกินจากระบบบำบัดน้ำเสียสำเร็จรูปไปกำจัดเป็นประจำทุกเดือน	✓	โครงการมีการประสานให้รถเข้ามาสูบน้ำทิ้งและตะกอนส่วนเกิน อย่างสม่ำเสมอ	-	ภาพที่ 2-4 ระบบบำบัดน้ำเสียภายในโครงการ
3.2 การบำบัดน้ำเสีย (ต่อ)	- โครงการได้จัดให้มีการบำบัดก๊าซมีเทนโดนอาศัยแบคทีเรียในดินเพื่อเปลี่ยนก๊าซมีเทนเป็นคาร์บอนไดออกไซด์ โดยการฝังท่อระบายก๊าซมีเทนจากถังเกรอะให้มีความลึกไม่ต่ำกว่า 40 ซม. จะสามารถลดก๊าซมีเทนลงได้ 2,400 ล./ตร.ม.-วัน	✕	จากการตรวจสอบพื้นที่และสอบถามจากเจ้าหน้าที่โครงการพบยังหาระบบบำบัดก๊าซมีเทนด้วยวิธี Biological Oxidation ไม่พบ	ตารางที่ 4-2	-
	- จัดเตรียมถังบำบัด Aerosol (OZONE CONTACT TANK) โดยใช้ก๊าซกัมมันต์เป็นตัวกลางในการดูดซับ Aerosol ได้ไม่น้อยกว่า 24 ลบ.ม./ชม.	✕	จากการตรวจสอบพื้นที่และสอบถามจากเจ้าหน้าที่โครงการยังหาถังบำบัด Aerosol (OZONE CONTACT TANK) โดยใช้ก๊าซกัมมันต์เป็นตัวกลางในการดูดซับ Aerosol ไม่พบ	ตารางที่ 4-2	-
	- น้ำทิ้งที่ผ่านการบำบัดแล้ว ส่วนหนึ่งนำไปรดน้ำต้นไม้บริเวณพื้นที่สีเขียว เพื่อลดปริมาณและค่าใช้จ่ายแทนการใช้น้ำประปา โดนวางท่อน้ำรีไซเคิลรอบพื้นที่สีเขียวและให้น้ำต้นไม้โดยวิธีซึมลงดิน น้ำทิ้งส่วนที่เหลือจะระบายลงสู่บ่อพักสาธารณะหน้าโครงการ	✕	จากการตรวจสอบพื้นที่และสอบถามจากเจ้าหน้าที่โครงการ พบว่าโครงการยังไม่มีระบบน้ำที่ผ่านการบำบัดแล้วไปรดน้ำต้นไม้	ตารางที่ 4-2	-
	- ในกรณีที่ต้องการบำรุงรักษาระบบบำบัดน้ำเสียของโครงการ ต้องมีมาตรการ ดังนี้ - โครงการต้องมีการเตรียมแผนในการบำรุงรักษาระบบบำบัดน้ำเสียล่วงหน้าอย่างชัดเจน ระบุช่วงวันและเวลาที่จะทำการบำรุงรักษาและจัดให้มีการบำรุงรักษาหรือซ่อมแซมในช่วงวันจันทร์-วันศุกร์ เวลา 9.00 – 15.00 น. ซึ่งเป็นช่วงเวลาที่ผู้พักอาศัยส่วนใหญ่ออกไปทำงาน	✓	หากโครงการจะดำเนินการซ่อมแซมระบบบำบัดน้ำเสียจะมีการแจ้งประชาสัมพันธ์ให้ลูกบ้านทราบล่วงหน้า และ มีการดำเนินการในช่วง วันจันทร์-วันศุกร์ เวลา 9.00 – 15.00 น.	-	-

ตารางที่ 2.2-1(ต่อ) มาตรการป้องกันและแก้ไขผลกระทบสิ่งแวดล้อม โครงการ พหลมคอนโด แจ้งวัฒนะ (เฉพาะเฟส 3) (ระยะดำเนินการ)

องค์ประกอบทางสิ่งแวดล้อม	มาตรการป้องกันและแก้ไขผลกระทบสิ่งแวดล้อม	ผลการปฏิบัติและรายละเอียดการปฏิบัติตามมาตรการฯ ✓ = ปฏิบัติ ✗ = ไม่ได้ปฏิบัติ ○ = ปฏิบัติไม่ได้ ⊙ = ปฏิบัติได้แต่ไม่มีประสิทธิภาพ ● = ยังไม่ถึงเวลาปฏิบัติ		ปัญหา/อุปสรรค/แนวทางแก้ไข	เอกสารอ้างอิง
	- ต้องมีประชาสัมพันธ์ช่วงเวลาที่จะมีการบำรุงรักษาระบบบำบัดน้ำเสียล่วงหน้าให้ผู้พักอาศัยในโครงการได้รับทราบอย่างทั่วถึง	✓	หากโครงการจะดำเนินการซ่อมแซมระบบบำบัดน้ำเสียจะมีการแจ้งประชาสัมพันธ์ให้ลูกบ้านทราบล่วงหน้า และ มีการดำเนินการในช่วง วันจันทร์-วันศุกร์ เวลา 9.00 – 15.00 น.	-	-
3.2 การบำบัดน้ำเสีย (ต่อ)	- จัดให้มีการรับเรื่องร้องเรียนรวมทั้งให้ข้อมูลข่าวสารแก่ผู้พักอาศัยภายในโครงการ ในกรณีที่เกิดความสะดวในการเดินทาง	✓	หากโครงการจะดำเนินการซ่อมแซมระบบบำบัดน้ำเสียและเกิดปัญหาด้านการจราจร สามารถ ร้องเรียนได้ที่สำนักงานนิติโครงการ	-	-
	- มีป้ายบอกอย่างชัดเจน รวมทั้งที่การกันบริเวณพื้นที่ที่เกี่ยวข้องกับการบำรุงรักษาระบบบำบัดน้ำเสีย และดำเนินการภายในขอบเขตที่วางไว้อย่างเคร่งครัด	✓	หากโครงการจะดำเนินการซ่อมแซมระบบบำบัดน้ำเสียจะมีการปิดกั้นพื้นที่และ ทำงานในเขตที่กั้นไว้เท่านั้น	-	ภาพที่ 2-4 ระบบบำบัดน้ำเสียภายในโครงการ
3.3 การระบายน้ำ	- ออกแบบให้มีบ่อหน่วงน้ำฝน และควบคุมอัตราการระบายน้ำหลังพัฒนาโครงการ ให้มีค่าไม่เกินอัตราการระบายน้ำก่อนการพัฒนาโครงการ	✓	โครงการจัดให้มีบ่อหน่วงน้ำฝนบริเวณด้านหน้าโครงการ	-	ภาพที่ 2-6 ระบบระบายน้ำของโครงการ
	- ตรวจสอบท่อระบายน้ำ และบ่อบักเป็นประจำเมื่อพบว่าภายในท่อระบายน้ำหรือบ่อบักน้ำมีสิ่งอุดตันที่เกิดจากการสะสมตัวของดินตะกอนหรือเศษวัสดุอื่นๆ ซึ่งจะไปกีดขวางการระบายน้ำ ให้ดำเนินการทำความสะอาดเก็บขยะและขุดลอกดินตะกอนที่ตกค้างภายในท่อระบายน้ำ และบ่อบักน้ำออกให้หมด โดยเฉพาะก่อนถึงฤดูฝน	✗	โครงการยังไม่ได้มีการตรวจสอบท่อระบายน้ำ และบ่อบักว่ามีสิ่งอุดตันที่เกิดจากการสะสมตัวของดินหรือเศษวัสดุอื่นๆ หรือไม่	ตารางที่ 4-2	
	- เมื่อฝนหยุดตกแล้วให้ตรวจสอบการระบายน้ำ หากพบว่ามีการอุดตันให้รีบดำเนินการทำความสะอาดเก็บขยะและขุดลอกดินตะกอนตกค้างอยู่ภายในท่อระบายน้ำและบ่อบักน้ำ	✓	หลังฝนหยุด โครงการจัดให้มีแม่บ้านคอยตักเศษใบไม้ที่ไปอุดตันท่อระบายน้ำ		

ตารางที่ 2.2-1(ต่อ) มาตรการป้องกันและแก้ไขผลกระทบสิ่งแวดล้อม โครงการ พหลมคอนโด แจ้งวัฒนะ (เฉพาะเฟส 3) (ระยะดำเนินการ)

องค์ประกอบทางสิ่งแวดล้อม	มาตรการป้องกันและแก้ไขผลกระทบสิ่งแวดล้อม	ผลการปฏิบัติและรายละเอียดการปฏิบัติตามมาตรการฯ ✓ = ปฏิบัติ ✗ = ไม่ได้ปฏิบัติ ○ = ปฏิบัติไม่ได้ ⊙ = ปฏิบัติได้แต่ไม่มีประสิทธิภาพ ● = ยังไม่ถึงเวลาปฏิบัติ		ปัญหา/อุปสรรค/แนวทางแก้ไข	เอกสารอ้างอิง
	- จัดให้มีตะแกรงดักขยะก่อนระบายน้ำออกจากโครงการ	✓	โครงการจัดให้มีตะแกรงดักขยะก่อนระบายน้ำออกจากโครงการ	-	ภาพที่ 2-6 ระบบระบายน้ำของโครงการ
3.3 การระบายน้ำ (ต่อ)	- ออกแบบให้มีระบบป้องกันน้ำท่วมจากภายนอกโครงการในแต่ละบริเวณ รายละเอียดดังนี้ - ท่อระบายน้ำ : จัดให้มีประตูน้ำเปิด-ปิดป้องกันน้ำจากภายนอกย้อนกลับเข้าสู่ภายในโครงการในกรณีที่เกิดน้ำท่วมภายนอกโครงการ	✗	จากการตรวจสอบพื้นที่และสอบถามจากเจ้าหน้าที่โครงการพบยังไม่พบประตูน้ำเปิด-ปิดป้องกันน้ำจากภายนอกย้อนกลับเข้าสู่ภายในโครงการ	ตารางที่ 4-2	-
	- ประตูหน้าโครงการ : ทำ Stop log เพื่อปิดกั้นน้ำจากภายนอกเข้าทางด้านหน้าโครงการ รวมทั้งมีการติดตั้ง Pump สูบน้ำ ในกรณีพื้นที่โครงการเกิดเหตุน้ำท่วม	✗	จากการตรวจสอบพื้นที่และสอบถามจากเจ้าหน้าที่โครงการพบยังไม่พบ Stop log เพื่อปิดกั้นน้ำจากภายนอกเข้าทางด้านหน้าโครงการ	ตารางที่ 4-2	-
3.4 การจัดการมูลฝอย	- จัดถังรองรับมูลฝอยขนาด 100 ลิตร แบบมีฝาปิดมิดชิดพร้อมสวมถุงดำรองรับไว้ในทุกชั้นที่มีห้องพักและจัดให้มีพนักงานทำความสะอาดจัดเก็บมูลฝอยจากถังรองรับมูลฝอย คัดแยกมูลฝอย จากนั้นนำมูลฝอยไปรวมไว้ที่ห้องพักมูลฝอยรวมเพื่อให้รถเก็บขนมูลฝอยของเขตหลักสี่มาจัดเก็บต่อไป	✓	โครงการจัดให้มีถังขยะขนาด 240 ลิตรจำนวน1 ถัง ประจำห้องพักขยะประจำชั้นในแต่ละอาคาร โดยให้แม่บ้านเก็บขนขยะจากห้องพักขยะประจำชั้นไปยังห้องพักขยะรวม อย่างน้อยวันละ 1 ครั้ง	-	ภาพที่ 2-7 การจัดการขยะของโครงการ
	- จัดให้มีถังมูลฝอยอันตรายขนาด 240 ลิตร จำนวน1 ถัง ตั้งไว้บริเวณห้องพักมูลฝอยประจำชั้น เพื่อให้ผู้พักอาศัยนำมูลฝอยอันตรายมาทิ้ง และจัดให้มีพนักงานรวบรวมมูลฝอยอันตรายใส่ถุงสีดำ และนำมาไว้ยังห้องพักมูลฝอยอันตรายที่ตั้งอยู่บริเวณห้องพักมูล	✓	โครงการจัดให้มีถังมูลฝอยอันตรายขนาด 240 ลิตร จำนวน1 ถัง บริเวณด้านล่างอาคาร	-	ภาพที่ 2-7 การจัดการขยะของโครงการ

ตารางที่ 2.2-1(ต่อ) มาตรการป้องกันและแก้ไขผลกระทบสิ่งแวดล้อม โครงการ พหลมคอนโด แจ้งวัฒนะ (เฉพาะเฟส 3) (ระยะดำเนินการ)

องค์ประกอบทางสิ่งแวดล้อม	มาตรการป้องกันและแก้ไขผลกระทบสิ่งแวดล้อม	ผลการปฏิบัติและรายละเอียดการปฏิบัติตามมาตรการฯ ✓ = ปฏิบัติ ✗ = ไม่ได้ปฏิบัติ ○ = ปฏิบัติไม่ได้ ⊙ = ปฏิบัติได้แต่ไม่มีประสิทธิภาพ ● = ยังไม่ถึงเวลาปฏิบัติ		ปัญหา/อุปสรรค/แนวทางแก้ไข	เอกสารอ้างอิง
	ผอยรวมแยกจากมูลผอยอื่นชั้นเจน				
	- การเก็บมูลผอยในถุงตองไม่ให้มีปริมาณหรือน้ำหนักมากเกินไป โดยบรรจุปริมาณมูลผอยประมาณ 3 ใน 4 ของถุง	✓	โครงการให้แม่บ้านเก็บขนขยะจากห้องพักขยะประจำชั้นไปยังห้องพักขยะรวมอย่างน้อยวันละ 1 ครั้ง โดยบรรจุปริมาณมูลผอยประมาณ 3 ใน 4 ของถุง	-	ภาพที่ 2-7 การจัดการขยะของโครงการ
3.4 การจัดการมูลผอย (ต่อ)	- ก่อนรวบรวมมูลผอยจากจุดต่างๆไปยังห้องพักมูลผอยของโครงการต้องมัดปากถุงให้แน่น เพื่อป้องกันมูลผอยกระตักกระจายและสะดวกต่อการขนย้าย	✓	โครงการให้แม่บ้านเก็บขนขยะจากห้องพักขยะประจำชั้นไปยังห้องพักขยะรวมอย่างน้อยวันละ 1 ครั้ง โดยบรรจุปริมาณมูลผอยประมาณ 3 ใน 4 ของถุงและมัดปากถุงให้แน่น	-	ภาพที่ 2-7 การจัดการขยะของโครงการ
	- จัดให้มีห้องพักมูลผอยรวมของโครงการ สามารถรองรับขยะได้ 249.89 ลบ.ม. ซึ่งรองรับมูลผอยจากอาคารได้ประมาณ 4 วัน โดยจัดให้มีถังรองรับมูลผอยทั่วไป มูลผอยอันตราย และมูลผอยรีไซเคิล ในห้องพักขยะแห่งของโครงการ	✓	โครงการจัดให้มีห้องพักขยะรวมบริเวณด้านหน้าโครงการ ขนาด 6 x 6 x 2 เมตร จำนวน 1 ห้อง	-	ภาพที่ 2-7 การจัดการขยะของโครงการ
	- จัดให้มีการทำความสะอาดห้องพักมูลผอยอย่างสม่ำเสมอ สัปดาห์ละ 1 ครั้ง เพื่อป้องกันการเพาะตัวของเชื้อโรค	✓	โครงการจัดให้มีแม่บ้านคอยทำความสะอาดห้องพักขยะประจำชั้นและห้องพักขยะรวมอย่างสม่ำเสมอ	-	ภาพที่ 2-7 การจัดการขยะของโครงการ
	- ห้องพักมูลผอยจะต้องมีประตูปิดมิดชิด เพื่อป้องกันกลิ่นรบกวนผู้อาศัยและชุมชนบริเวณใกล้เคียง โดยเปิดประตูเฉพาะช่วงที่มีการเก็บขนมูลผอยเท่านั้น	✓	ห้องพักขยะบนอาคารและ ห้องพักขยะรวมจะมีประตูปิดมิดชิด โดยจะเปิดเมื่อมีการนำขยะเข้ามาทิ้ง และ เก็บขนขยะออกไปกำจัดเท่านั้น	-	ภาพที่ 2-7 การจัดการขยะของโครงการ
	- บริเวณพื้นห้องพักมูลผอยรวมจะต้องจัดให้มีท่อรวบรวมน้ำจากการล้างห้องพักมูลผอยเข้าสู่ระบบบำบัดน้ำเสียสำเร็จรูป	✓	ภายในห้องพักขยะจะมีท่อรวบรวมน้ำจากการล้างห้องพักมูลผอยเข้าสู่ระบบบำบัดน้ำเสีย	-	ภาพที่ 2-7 การจัดการขยะของโครงการ
	- จัดให้มีแม่บ้านคอยดูแลรักษาความสะอาดบริเวณห้องพักมูลผอยแต่	✓	โครงการจัดให้มีแม่บ้านคอยทำความสะอาดห้องพักขยะประจำชั้นและห้องพัก	-	ภาพที่ 2-7 การจัดการ

ตารางที่ 2.2-1(ต่อ) มาตรการป้องกันและแก้ไขผลกระทบสิ่งแวดล้อม โครงการ พหลมคอนโด แจ้งวัฒนะ (เฉพาะเฟส 3) (ระยะดำเนินการ)

องค์ประกอบทางสิ่งแวดล้อม	มาตรการป้องกันและแก้ไขผลกระทบสิ่งแวดล้อม	ผลการปฏิบัติและรายละเอียดการปฏิบัติตามมาตรการฯ ✓ = ปฏิบัติ ✗ = ไม่ได้ปฏิบัติ ○ = ปฏิบัติไม่ได้ ⊙ = ปฏิบัติได้แต่ไม่มีประสิทธิภาพ ● = ยังไม่ถึงเวลาปฏิบัติ		ปัญหา/อุปสรรค/แนวทางแก้ไข	เอกสารอ้างอิง
	ละชั้นและห้องพักมูลฝอยรวม		ขยะรวมอย่างสม่ำเสมอ		ขยะของโครงการ
	- จัดให้มีพนักงานขนย้ายมูลฝอยจากห้องพักมูลฝอยมายังรถ เก็บขนมูลฝอย เพื่ออำนวยความสะดวกในการเก็บขนมูลฝอยให้กับโครงการ	✓	โครงการให้แม่บ้านเก็บขนขยะจากห้องพักขยะประจำชั้นไปยังห้องพักขยะรวมอย่างน้อยวันละ 1 ครั้ง	-	ภาพที่ 2-7 การจัดการขยะของโครงการ
	- จัดที่จอดรถบริเวณด้านหน้าห้องพักมูลฝอยแต่ละอาคาร เพื่อเป็นที่จอดรถเก็บมูลฝอยของสำนักงานเขตหลักสี่	✓	โครงการจัดให้มีที่จอดรถสำหรับรถเก็บมูลฝอยของสำนักงานเขตหลักสี่ ที่เข้ามาเก็บขยะ	-	ภาพที่ 2-7 การจัดการขยะของโครงการ
3.4 การจัดการมูลฝอย (ต่อ)	- ควบคุมพนักงานไม่ให้นำมูลฝอยมากองไว้เพื่อรอการเก็บขน	✓	โครงการให้แม่บ้านเก็บขนขยะจากห้องพักขยะประจำชั้นไปยังห้องพักขยะรวมอย่างน้อยวันละ 1 ครั้ง	-	ภาพที่ 2-7 การจัดการขยะของโครงการ
	- ติดตามประสานงานการจัดเก็บมูลฝอยของสำนักงานเขตหลักสี่ ให้มาเก็บมูลฝอยจากโครงการอย่างสม่ำเสมอทุกวันโดยไม่มีการตกค้าง	✓	โครงการประสานงานการจัดเก็บมูลฝอยของสำนักงานเขตหลักสี่ ให้มาเก็บมูลฝอยจากโครงการอย่างสม่ำเสมอ อย่างน้อยสัปดาห์ละ 3 ครั้ง	-	ภาพที่ 2-7 การจัดการขยะของโครงการ
	- ประสานกับร้านซื้อของเก่าบริเวณใกล้เคียงให้เข้ามารับซื้อมูลฝอยที่สามารถนำกลับมาใช้ได้อีกโดยตรง	✓	โครงการมอบขยะรีไซเคิลให้รถจัดเก็บมูลฝอยของสำนักงานเขตหลักสี่	-	ภาพที่ 2-7 การจัดการขยะของโครงการ
3.5 การใช้ไฟฟ้า	-	-	-	-	-
3.6 การป้องกันอัคคีภัย	- จัดให้มีระบบป้องกันและเตือนอัคคีภัยสำหรับอาคารพักอาศัยสามารถสรุปรายละเอียดระบบป้องกันและเตือนอัคคีภัยได้ดังนี้ - ระบบสัญญาณเตือนอัคคีภัย ติดตั้งในทุกชั้นของอาคารประกอบด้วย - แผงควบคุม (Fire Alarm Control Panel : FCP) จะทำหน้าที่เป็นจุดศูนย์รวมการรับ-ส่ง สัญญาณตรวจรับโดยเมื่ออุปกรณ์ชุดแจ้งเหตุ ที่ติดตั้งไว้เริ่มทำงาน จะส่งสัญญาณไปยังแผงควบคุม เพื่อให้	✓	โครงการมีการติดตั้ง แผงควบคุม (Fire Alarm Control Panel : FCP) ไว้ที่ห้องสำนักงานนิติบุคคล		ภาพที่ 2-8 ระบบป้องกันอัคคีภัยของโครงการ

ตารางที่ 2.2-1(ต่อ) มาตรการป้องกันและแก้ไขผลกระทบสิ่งแวดล้อม โครงการ พหลมคอนโด แจ้งวัฒนะ (เฉพาะเฟส 3) (ระยะดำเนินการ)

องค์ประกอบทางสิ่งแวดล้อม	มาตรการป้องกันและแก้ไขผลกระทบสิ่งแวดล้อม	ผลการปฏิบัติและรายละเอียดการปฏิบัติตามมาตรการฯ ✓ = ปฏิบัติ ✗ = ไม่ได้ปฏิบัติ ○ = ปฏิบัติไม่ได้ ⊙ = ปฏิบัติได้แต่ไม่มีประสิทธิภาพ ● = ยังไม่ถึงเวลาปฏิบัติ		ปัญหา/อุปสรรค/แนวทางแก้ไข	เอกสารอ้างอิง
	เจ้าหน้าที่ในห้องควบคุมตรวจสอบ และหากเป็นเหตุเพลิงไหม้ก็จะส่งสัญญาณแจ้งเหตุให้ทราบทั่วทั้งอาคาร				
	- อุปกรณ์ส่งสัญญาณให้หนีไฟ เป็นสัญญาณแบบกริ่ง (Alarm Bell) ติดตั้งบริเวณ โถงลิฟต์ และโถงบันไดหนีไฟแต่ละชั้น	✓	โครงการมีการติดตั้ง Alarm Bell) บริเวณ โถงลิฟต์ และโถงบันไดหนีไฟแต่ละชั้น		ภาพที่ 2-8 ระบบป้องกันอัคคีภัยของโครงการ

3.6 การป้องกันอัคคีภัย (ต่อ)	- อุปกรณ์แจ้งเหตุ ติดตั้งทั้งระบบแจ้งเหตุอัตโนมัติและระบบ แจ้งเหตุที่ใช้มือ ดังนี้ (1) ชุดกดแจ้งเหตุแบบใช้มือ (Manual Station) พร้อม สัญญาณเสียง ติดตั้งบริเวณ โถงลิฟต์ และโถงบันไดหนีไฟในแต่ละชั้น	✓	โครงการมีการติดตั้ง Manual Station บริเวณ โถงลิฟต์ และโถงบันไดหนีไฟในแต่ละชั้น	-	ภาพที่ 2-8 ระบบป้องกันอัคคีภัยของโครงการ
	(2) เครื่องตรวจจับควัน (Smoke Detector) ติดตั้งเครื่องตรวจจับควันภายในห้องพักทุกห้อง โถงทางเข้าโถงลิฟต์ โถงทางเดินร่วมภายในห้องควบคุมระบบไฟฟ้าหลัก ห้องนิติบุคคล ห้องสมุด ห้องกิจกรรม และห้องออกกำลังกาย เป็นต้น	✓	โครงการมีการติดตั้ง Smoke Detector บริเวณ โถงทางเข้าโถงลิฟต์ โถงทางเดินร่วม ภายในห้องควบคุมระบบไฟฟ้าหลัก ห้องนิติบุคคล ห้องสมุด ห้องกิจกรรม และห้องออกกำลังกาย	-	ภาพที่ 2-8 ระบบป้องกันอัคคีภัยของโครงการ
	(3) เครื่องตรวจจับความร้อน (Heat Detector) ติดตั้งบริเวณห้องครัวภายในห้องชุดพักอาศัยทุกห้อง	✓	โครงการมีการติดตั้ง Heat Detector บริเวณห้องครัวภายในห้องชุดพักอาศัยทุกห้อง	-	ภาพที่ 2-8 ระบบป้องกันอัคคีภัยของโครงการ
	ระบบป้องกันเพลิงไหม้ ประกอบด้วย				

ตารางที่ 2.2-1(ต่อ) มาตรการป้องกันและแก้ไขผลกระทบสิ่งแวดล้อม โครงการ พหลมคอนโด แจ้งวัฒนะ (เฉพาะเฟส 3) (ระยะดำเนินการ)

องค์ประกอบทางสิ่งแวดล้อม	มาตรการป้องกันและแก้ไขผลกระทบสิ่งแวดล้อม	ผลการปฏิบัติและรายละเอียดการปฏิบัติตามมาตรการฯ ✓ = ปฏิบัติ ✗ = ไม่ได้ปฏิบัติ ○ = ปฏิบัติไม่ได้ ⊙ = ปฏิบัติได้แต่ไม่มีประสิทธิภาพ ● = ยังไม่ถึงเวลาปฏิบัติ		ปัญหา/อุปสรรค/แนวทางแก้ไข	เอกสารอ้างอิง
	- ระบบท่อน้ำทิ้งติดตั้งชั้นล่างไปยังชั้นบนสุด	✓	โครงการมีการติดตั้ง ท่อน้ำทิ้งติดตั้งชั้นล่างไปยังชั้นบนสุด ในแต่ละอาคาร	-	ภาพที่ 2-8 ระบบป้องกันอัคคีภัยของโครงการ
	- ตู้เก็บสายฉีดน้ำดับเพลิงพร้อมอุปกรณ์ (Fire Hose Cabinet : FHC) จัดเตรียมสายฉีดน้ำดับเพลิง ขนาดเส้นผ่านศูนย์กลาง 1 นิ้ว ยาว 100 ฟุต (30 ม.) และวาล์วขนาดเส้นผ่านศูนย์กลาง 1.5 นิ้ว สำหรับตำรวจดับเพลิงใช้งาน	✓	โครงการมีการติดตั้งตู้เก็บสายฉีดน้ำดับเพลิงพร้อมอุปกรณ์ ไว้บริเวณบันไดหนีไฟในแต่ละชั้น	-	ภาพที่ 2-8 ระบบป้องกันอัคคีภัยของโครงการ
3.6 การป้องกันอัคคีภัย (ต่อ)	- ท่อรับน้ำดับเพลิงนอกอาคาร 2 หัว มีขนาด 65x65x65 มม. แบ่งออกเป็น 2 ส่วน คือสำหรับรับน้ำจากรดับเพลิงเข้าถึงเก็บน้ำ และสำหรับรับน้ำจากรดับเพลิงอัดเข้าระบบดับเพลิงภายในโครงการ	✓	โครงการมีการติดตั้งท่อรับน้ำดับเพลิงนอกอาคาร อาคารละ 2 ชุด	-	ภาพที่ 2-8 ระบบป้องกันอัคคีภัยของโครงการ
	- ติดตั้งเครื่องดับเพลิงแบบมือถือเป็นเครื่องดับเพลิงชนิดก๊าซคาร์บอนไดออกไซด์ โดยติดตั้งไว้บริเวณห้องควบคุมระบบไฟฟ้าหลักทุกอาคาร และเครื่องดับเพลิงชนิดผงเคมีแห้ง ร่วมกับตู้สายฉีดน้ำดับเพลิงทุกตู้ บริเวณหน้าบันไดหนีไฟ 2 แห่ง และหน้าโถงลิฟท์	✓	โครงการมีการติดตั้งถังดับเพลิงแบบ CO ₂ ในห้อง MDB และ ถังดับเพลิงเคมีอยู่ในตู้เก็บสายฉีดน้ำดับเพลิง	-	ภาพที่ 2-8 ระบบป้องกันอัคคีภัยของโครงการ
	- บันไดหนีไฟอย่างน้อยอาคารละ 2 แห่ง มีความกว้างของชั้นบันไดตามที่กฎหมายกำหนด - บันไดหนีไฟสามารถลำเลียงคนออกสู่ภายนอกอาคารได้ภายใน 10 นาที - บันไดหนีไฟของโครงการทำด้วยคอนกรีตเสริมเหล็กซึ่งเป็นวัสดุทนไฟ และไม่ผุกร่อน โดยบันได FST1 มีความกว้าง 1.55 ม. และ	✓ ✓ ✓	โครงการจัดให้มีบันไดหนีไฟอาคารละ 3 แห่ง โครงการมีการออกแบบบันไดหนีไฟให้สามารถอพยพหนีไฟจากอาคารได้ภายใน 10 นาที โครงการจัดให้มีบันไดหนีไฟอาคารละ 3 แห่ง มีขนาดความกว้างไม่น้อยกว่า 1.55 เมตร	-	ภาพที่ 2-8 ระบบป้องกันอัคคีภัยของโครงการ

ตารางที่ 2.2-1(ต่อ) มาตรการป้องกันและแก้ไขผลกระทบสิ่งแวดล้อม โครงการ พหลมคอนโด แจ้งวัฒนะ (เฉพาะเฟส 3) (ระยะดำเนินการ)

องค์ประกอบทางสิ่งแวดล้อม	มาตรการป้องกันและแก้ไขผลกระทบสิ่งแวดล้อม	ผลการปฏิบัติและรายละเอียดการปฏิบัติตามมาตรการฯ ✓ = ปฏิบัติ ✗ = ไม่ได้ปฏิบัติ ○ = ปฏิบัติไม่ได้ ⊙ = ปฏิบัติได้แต่ไม่มีประสิทธิภาพ ● = ยังไม่ถึงเวลาปฏิบัติ		ปัญหา/อุปสรรค/แนวทางแก้ไข	เอกสารอ้างอิง
	FST2 มีความกว้าง 1.20 ม. - บันไดหนีไฟมีผนังกันไฟโดยรอบ และมีกั้นติดตั้งไฟส่องสว่างฉุกเฉินบริเวณผนังชานพักบันได	✓	โครงการมีการออกแบบบันไดหนีไฟให้มีผนังกันไฟ และ มีการติดตั้งไฟส่องสว่างฉุกเฉิน		
	- ติดตั้งป้ายบอกทางหนีไฟ ซึ่งจะแสดงให้เห็นได้ชัดเจนป้ายบอกทางหนีไฟจะใช้คำว่าว่า “Exit ทางออก” และ “Fire Exit ทางหนีไฟ” ตัวอักษรสูงไม่น้อยกว่า 10 เซนติเมตร และมีไฟแสงสว่างให้เห็นเด่นชัดตลอดเวลาทั้งภาวะปกติและภาวะฉุกเฉิน ซึ่งติดตั้งไว้ที่บริเวณทางเข้า-ออก บันไดหนีไฟ โถงลิฟต์ และทางเดิน	✓	โครงการมีการติดตั้งป้ายบอกทางหนีไฟ ที่มีไฟสว่างเห็นเด่นชัดตลอดเวลาทั้งภาวะปกติและภาวะฉุกเฉิน ตามทางเดิน บริเวณทางเข้า-ออกบันไดหนีไฟ และ โถงลิฟต์	-	ภาพที่ 2-8 ระบบป้องกันอัคคีภัยของโครงการ
3.6 การป้องกันอัคคีภัย (ต่อ)	- จัดให้มีจุดรวมพลเบื้องต้นภายในโครงการ บริเวณพื้นที่สีเขียวของโครงการในทุกเฟส รวมมีขนาดพื้นที่ 3,887 ตร.ม. โดยพื้นที่จุดรวมพลสามารถรองรับจำนวนคนได้ประมาณ 15,548 คน ซึ่งเพียงพอต่อผู้พักอาศัยในโครงการจำนวน 13,034 คน คิดเป็นสัดส่วนพื้นที่รวมคนต่อจำนวนผู้พักอาศัยเท่ากับ 1.19 ตร.ม./คน (ข้อกำหนดไม่น้อยกว่า 0.25 ตร.ม./คน)	✓	โครงการ- จัดให้มีจุดรวมพลเบื้องต้นภายในโครงการ บริเวณพื้นที่สีเขียวของโครงการ บริเวณ หน้าอาคาร B-D	-	ภาพที่ 2-8 ระบบป้องกันอัคคีภัยของโครงการ
	- จัดให้มีการตรวจสอบระบบป้องกันและเตือนอัคคีภัยให้สามารถใช้งานได้อยู่เสมอ หากพบว่ามี การเสียหายหรือใช้การไม่ได้ให้รีบดำเนินการแก้ไขทันที	✓	โครงการจัดให้มีเจ้าหน้าที่ตรวจสอบระบบป้องกันและเตือนอัคคีภัยให้สามารถใช้งานได้อยู่เสมอ	-	ภาพที่ 2-8 ระบบป้องกันอัคคีภัยของโครงการ
	- จัดอบรมและซ้อมการอพยพคนกรณีเพลิงไหม้อย่างน้อยปีละ 1 ครั้ง โดยติดต่อประสานงานกับสถานีดับเพลิงบางกะปิให้มาจัดอบรมและซักซ้อมแผนอพยพหนีไฟให้กับโครงการ	✓	โครงการจัดให้มีการจัดอบรมและซ้อมการอพยพคนกรณีเพลิงไหม้อย่างน้อยปีละ 1 ครั้ง ล่าสุด	-	ภาพที่ 2-8 ระบบป้องกันอัคคีภัยของโครงการ

ตารางที่ 2.2-1(ต่อ) มาตรการป้องกันและแก้ไขผลกระทบสิ่งแวดล้อม โครงการ พหลมคอนโด แจ้งวัฒนะ (เฉพาะเฟส 3) (ระยะดำเนินการ)

องค์ประกอบทางสิ่งแวดล้อม	มาตรการป้องกันและแก้ไขผลกระทบสิ่งแวดล้อม	ผลการปฏิบัติและรายละเอียดการปฏิบัติตามมาตรการฯ ✓ = ปฏิบัติ ✕ = ไม่ได้ปฏิบัติ ○ = ปฏิบัติไม่ได้ ⊙ = ปฏิบัติได้แต่ไม่มีประสิทธิภาพ ● = ยังไม่ถึงเวลาปฏิบัติ		ปัญหา/อุปสรรค/แนวทางแก้ไข	เอกสารอ้างอิง
	- ใช้น้ำจากสระว่ายน้ำเป็นน้ำสำรองดับเพลิง				
3.7 ระบบระบายอากาศ	- ดูแลตรวจสอบอุปกรณ์ที่ใช้ระบายอากาศให้สามารถใช้งาน ได้อยู่เสมอโดยจะตรวจสอบช่องเปิดต่างๆ มิให้มีสิ่งกีดขวางกัน	✓	โครงการจัดให้มีเจ้าหน้าที่ตรวจสอบอุปกรณ์ที่ใช้ระบายอากาศให้สามารถใช้งาน ได้อยู่เสมอ	-	-
	- ติดตั้งป้ายห้ามติดเครื่องยนต์ทิ้งไว้ภายในบริเวณที่จอดรถ ให้สามารถสังเกตได้อย่างชัดเจนและทั่วถึง	✕	โครงการยังไม่ได้มีการติดตั้งป้ายห้ามติดเครื่องยนต์ทิ้งไว้ภายในบริเวณลานจอดรถ	ตารางที่ 4-2	-
	- จัดให้มีพื้นที่สีเขียวภายในโครงการให้มากที่สุดขนาดพื้นที่ 15,342.37 ตร.ม.	✓	โครงการจัดให้มีพื้นที่สีเขียวบริเวณ ชั้น 1 และ ชั้นดาดฟ้าของ อาคาร C	-	ภาพที่ 2-3 พื้นที่สีเขียว

3.8 การจราจร	- จัดให้มีพนักงานรักษาความปลอดภัยคอยอำนวยความสะดวกให้แก่ผู้พักอาศัยในการเข้า-ออกโครงการ ไม่ให้เกิดการกีดขวางการจราจรบนถนนแจ้งวัฒนะ และซอยแจ้งวัฒนะ 1 โดยเน้นให้รถสามารถเข้าโครงการได้สะดวก และรวดเร็ว	✓	โครงการจัดให้มีเจ้าหน้าที่อำนวยความสะดวกด้านจราจรบริเวณทางเข้า-ออกโครงการ	-	ภาพที่ 2-2 ระบบการจราจรภายในโครงการ
	- จัดทำสติ๊กเกอร์/บัตรอนุญาตผ่านเข้า-ออกโครงการติดด้านหน้ารถของผู้ที่พักอาศัยในโครงการ เพื่อให้สะดวกในการตรวจสอบ และรวดเร็วในการผ่านเข้า-ออกโครงการ ไม่ให้เกิดการกีดขวางการจราจร	✓	โครงการมีการจัดทำสติ๊กเกอร์/บัตรอนุญาตผ่านเข้า-ออกโครงการติดด้านหน้ารถของผู้ที่พักอาศัยในโครงการ	-	ภาพที่ 2-2 ระบบการจราจรภายในโครงการ
	- จัดทำป้ายและสัญญาณจราจรบนพื้นทางให้ชัดเจนและ ไม่ก่อให้เกิดความสับสนของผู้ขับขี่ ทำให้การเคลื่อนตัวของรถในโครงการ และบริเวณทางเข้า-ออกโครงการสามารถทำได้อย่างดี และปลอดภัย	✓	โครงการจัดให้มีป้ายและสัญลักษณ์จราจรบนพื้นทาง และป้ายบอกเส้นทางไปยังตึกต่างๆ ภายในโครงการ	-	ภาพที่ 2-2 ระบบการจราจรภายในโครงการ
	- ติดตั้งป้ายชื่อโครงการ ลูกศรแสดงทิศทาง บริเวณทางเข้า-ออก	✓	โครงการมีการติดตั้งป้ายชื่อโครงการ ลูกศรแสดงทิศทาง บริเวณทางเข้า-ออก	-	ภาพที่ 2-2 ระบบ

ตารางที่ 2.2-1(ต่อ) มาตรการป้องกันและแก้ไขผลกระทบสิ่งแวดล้อม โครงการ พหลมคอนโด แจ้งวัฒนะ (เฉพาะเฟส 3) (ระยะดำเนินการ)

องค์ประกอบทางสิ่งแวดล้อม	มาตรการป้องกันและแก้ไขผลกระทบสิ่งแวดล้อม	ผลการปฏิบัติและรายละเอียดการปฏิบัติตามมาตรการฯ ✓ = ปฏิบัติ ✗ = ไม่ได้ปฏิบัติ ○ = ปฏิบัติไม่ได้ ⊙ = ปฏิบัติได้แต่ไม่มีประสิทธิภาพ ● = ยังไม่ถึงเวลาปฏิบัติ		ปัญหา/อุปสรรค/แนวทางแก้ไข	เอกสารอ้างอิง
	โครงการ ที่สามารถมองเห็นได้อย่างชัดเจน และอยู่ในระยะทางพอสมควรที่จะชะลอรถได้ทัน เพื่อเข้าสู่โครงการได้อย่างปลอดภัย และลดการเดินรถที่ใช้ ความเร็วไม่เหมาะสม อันเป็นสาเหตุของปัญหาจราจรและอุบัติเหตุบริเวณทางเข้า-ออกโครงการได้		โครงการ ที่สามารถมองเห็นได้อย่างชัดเจน		การจราจรภายในโครงการ
	- ติดตั้งไฟฟ้าแสงสว่างบริเวณช่องทางเข้า-ออกโครงการให้สามารถมองเห็นรถที่เข้าและออกโครงการได้อย่างชัดเจนในช่วงเวลากลางคืน	✓	โครงการมีการติดตั้งไฟฟ้าแสงสว่างบริเวณช่องทางเข้า-ออกโครงการให้สามารถมองเห็นรถที่เข้าและออกโครงการได้อย่างชัดเจนในช่วงเวลากลางคืน	-	ภาพที่ 2-2 ระบบการจราจรภายในโครงการ
	- ห้ามไม่ให้มีการจอดรถบริเวณทางเข้า-ออกของโครงการ เพื่อให้เกิดความคล่องตัวในการเดินรถและไม่กีดขวางการจราจรของรถที่จะเข้าหรือออกจากโครงการ	✓	โครงการห้ามไม่ให้ลูกบ้านมีการจอดรถบริเวณทางเข้า-ออกของโครงการ	-	-
3.8 การจราจร (ต่อ)	- จัดให้มีที่จอดรถจำนวน 1,247 คัน ซึ่งมากกว่าเกณฑ์ขั้นต่ำที่กำหนด (1,221 คัน) ซึ่งเพียงพอกับความต้องการที่จอดรถของโครงการ	✓	โครงการจัดให้มีที่จอดรถบริเวณชั้น1 จำนวน 358 คัน	-	ภาพที่ 2-2 ระบบการจราจรภายในโครงการ
	- ติดตั้งกระจกโค้งจราจร บริเวณแยก เช่น บริเวณทางโค้งมุมอาคารหรือทางขึ้น-ลงชั้นจอดรถ เป็นต้น เพื่อให้ผู้ขับขี่มองเห็นรถที่วิ่งสวนทางได้ง่ายขึ้น	✓	โครงการมีการติดตั้งกระจกโค้งจราจร บริเวณทางแยก	-	ภาพที่ 2-2 ระบบการจราจรภายในโครงการ
	- ใช้ระบบที่จอดรถเป็นแบบอิสระ สามารถเข้าจอดได้เมื่อที่ว่าง ซึ่งจะ ทำให้มีที่จอดรถหมุนเวียนภายในโครงการเพิ่มมากขึ้นกว่าแบบกำหนดที่จอดรถประจำ	✓	โครงการมีการติดตั้งระบบไม้กั้นอัตโนมัติให้ลูกบ้านที่มีบัตรจอดรถสามารถเข้ามาจอดรถภายในโครงการได้ โดยไม่มีการระบุที่จอดรถ	-	ภาพที่ 2-2 ระบบการจราจรภายในโครงการ
	- ผู้ที่มาติดต่อผู้พักอาศัยภายในโครงการ เจ้าหน้าที่รักษาความ	✓	โครงการมีการกำหนดให้ผู้เข้ามาติดต่อผู้พักอาศัยภายในโครงการ ต้องแลก	-	ภาพที่ 2-2 ระบบ

ตารางที่ 2.2-1(ต่อ) มาตรการป้องกันและแก้ไขผลกระทบสิ่งแวดล้อม โครงการ พหลมคอนโด แจ้งวัฒนะ (เฉพาะเฟส 3) (ระยะดำเนินการ)

องค์ประกอบทางสิ่งแวดล้อม	มาตรการป้องกันและแก้ไขผลกระทบสิ่งแวดล้อม	ผลการปฏิบัติและรายละเอียดการปฏิบัติตามมาตรการฯ ✓ = ปฏิบัติ ✗ = ไม่ได้ปฏิบัติ ○ = ปฏิบัติไม่ได้ ⊙ = ปฏิบัติได้แต่ไม่มีประสิทธิภาพ ● = ยังไม่ถึงเวลาปฏิบัติ	ปัญหา/อุปสรรค/แนวทางแก้ไข	เอกสารอ้างอิง
	ปลอดภัยจะแจกบัตรจอดรถชั่วคราวให้โดยจอดได้ไม่เกิน 2 ชม. หลังจากนั้น กำหนดให้เสียค่าที่จอดรถ		บัตรผ่านเข้า-ออก ชั่วคราว และ จอดรถได้ไม่เกิน 2 ชม. หากเกิน จะมีการคิดค่าจอดรถ และห้ามไม่ให้จอดรถค้างคืน	การจราจรภายในโครงการ
	- ห้ามรถนอกโครงการเข้ามาจอดค้างคืนภายในโครงการ	✓	โครงการมีการกำหนดให้ผู้เข้ามาติดต่อผู้พักอาศัยภายในโครงการ ต้องแลกบัตรผ่านเข้า-ออก ชั่วคราว และ จอดรถได้ไม่เกิน 2 ชม. หากเกิน จะมีการคิดค่าจอดรถ และห้ามไม่ให้จอดรถค้างคืน	- ภาพที่ 2-2 ระบบการจราจรภายในโครงการ
	- โครงการตระหนักถึงผลกระทบจากการใช้รถยนต์ส่วนตัวของผู้พักอาศัยบนโครงการ ซึ่งอาจจะส่งผลต่อการใช้พื้นที่ในบริเวณถนนแจ้งวัฒนะ และซอยแจ้งวัฒนะ 1 ดังนั้นโครงการจะดำเนินการประสานงานกับวินรถจักรยานยนต์รับจ้าง เพื่อจัดให้มีบริการเรียกรถรับส่งระหว่างโครงการกับรถไฟฟ้าเพื่อเป็นการอำนวยความสะดวกแก่ลูกบ้านในการใช้ระบบขนส่งสาธารณะและลดการใช้รถยนต์ส่วนตัว	✓	โครงการมีการประสานงานกับวินรถจักรยานยนต์รับจ้าง และ รถTAXI หากมีลูกบ้านต้องการใช้บริการ สามารถเรียกเข้ามารับที่หน้าโครงการได้	- ภาพที่ 2-2 ระบบการจราจรภายในโครงการ
3.8 การจราจร (ต่อ)	- ทางโครงการจะมีมาตรการดำเนินการตรวจสอบการจอดรถยนต์ภายในซอยแจ้งวัฒนะ 1 ซึ่งเป็นพื้นที่ตั้งโครงการเป็นประจำทุกวัน หากมีรถยนต์ของลูกบ้านภายในโครงการนำรถไปจอดนอกพื้นที่โครงการ ทางโครงการจะออกหนังสือแจ้งเตือนไปยังลูกบ้านดังกล่าว รวมถึงจะแจ้งให้เจ้าหน้าที่ตำรวจจราจรในพื้นที่ทราบเพื่อดำเนินการออกใบสั่งตามระเบียบว่าด้วยกฎหมายจราจรต่อไป	✓	โครงการจัดให้มีเจ้าหน้าที่คอยตรวจสอบไม่ให้ลูกบ้านจอดรถภายในถนนซอยแจ้งวัฒนะ ซอย 1	- ภาพที่ 2-2 ระบบการจราจรภายในโครงการ
	- ประสานงานกับส่วนงานจราจรของสถานีตำรวจนครบาลบางเขน เพื่อกวดขันการรักษากฎระเบียบในการจอดรถบริเวณซอยแจ้งวัฒนะ 1	✓	โครงการมีการประสานงานกับส่วนงานจราจรให้เข้ามาควบคุมการรักษากฎระเบียบในการจอดรถบริเวณถนนซอยแจ้งวัฒนะ ซอย1	- -

ตารางที่ 2.2-1(ต่อ) มาตรการป้องกันและแก้ไขผลกระทบสิ่งแวดล้อม โครงการ พหลมคอนโด แจ้งวัฒนะ (เฉพาะเฟส 3) (ระยะดำเนินการ)

องค์ประกอบทางสิ่งแวดล้อม	มาตรการป้องกันและแก้ไขผลกระทบสิ่งแวดล้อม	ผลการปฏิบัติและรายละเอียดการปฏิบัติตามมาตรการฯ ✓ = ปฏิบัติ ✕ = ไม่ได้ปฏิบัติ ○ = ปฏิบัติไม่ได้ ⊙ = ปฏิบัติได้แต่ไม่มีประสิทธิภาพ ● = ยังไม่ถึงเวลาปฏิบัติ	ปัญหา/อุปสรรค/แนวทางแก้ไข	เอกสารอ้างอิง
3.9 การใช้ที่ดิน	<p>- โครงการเปิดดำเนินการเป็นอาคารพักอาศัยรวม (อาคารชุด) สูง 8 ชั้น จำนวน 16 อาคาร และสูง 5 ชั้น จำนวน 4 อาคาร โดยแบ่งออกเป็น 4 เฟส รายละเอียดดังนี้</p> <p>เฟส 1 มีพื้นที่ใช้สอย 29,111 ตร.ม. บนที่ดินขนาด 6-2-63.60 ไร่ หรือ 10,654.40 ตร.ม. ม. คิดเป็นพื้นที่อาคารรวมต่อพื้นที่ดิน (FAR) เท่ากับ 2.7 : 1 ซึ่งไม่เกิน 3:1 และอัตราส่วนของที่ว่างต่อพื้นที่อาคารรวม (OSR) คิดเป็นร้อยละ 25.88 ของพื้นที่อาคารรวมของโครงการซึ่งไม่น้อยกว่าร้อยละ 10 ประกอบกับพื้นที่น้ำซึมผ่านได้เพื่อปลูกต้นไม้ 1,764.10 ตร.ม. ซึ่งไม่น้อยกว่าร้อยละ 50 ของพื้นที่ว่างตามเกณฑ์</p>	<p>✓ โครงการเฟส 3 ประกอบด้วยอาคารพักอาศัยรวม สูง 8 ชั้น จำนวน 5 อาคาร</p>	-	-
3.9 การใช้ที่ดิน (ต่อ)	<p>เฟส 2 มีพื้นที่ใช้สอย 35,656 ตร.ม. บนที่ดินขนาด 10-1-29.20 ไร่ หรือ 16,516.80 ตร.ม. ม. คิดเป็นพื้นที่อาคารรวมต่อพื้นที่ดิน (FAR) เท่ากับ 2.16 : 1 ซึ่งไม่เกิน 3:1 และมีอัตราส่วนของที่ว่างต่อพื้นที่อาคารรวม (OSR) คิดเป็นร้อยละ 31.86 ของพื้นที่อาคารรวมของโครงการซึ่งไม่น้อยกว่าร้อยละ 10 ประกอบกับพื้นที่น้ำซึมผ่านได้เพื่อปลูกต้นไม้ 4,889.54 ตร.ม. ซึ่งไม่น้อยกว่าร้อยละ 50 ของพื้นที่ว่างตามเกณฑ์</p> <p>เฟส 3 มีพื้นที่ใช้สอย 44,129 ตร.ม. บนที่ดินขนาด 10-0-76.80 ไร่ หรือ 16,307.20 ตร.ม. ม. คิดเป็นพื้นที่อาคารรวมต่อพื้นที่ดิน</p>			

ตารางที่ 2.2-1(ต่อ) มาตรการป้องกันและแก้ไขผลกระทบสิ่งแวดล้อม โครงการ พหลมคอนโด แจ้งวัฒนะ (เฉพาะเฟส 3) (ระยะดำเนินการ)

องค์ประกอบทางสิ่งแวดล้อม	มาตรการป้องกันและแก้ไขผลกระทบสิ่งแวดล้อม	ผลการปฏิบัติและรายละเอียดการปฏิบัติตามมาตรการฯ ✓ = ปฏิบัติ ✗ = ไม่ได้ปฏิบัติ ○ = ปฏิบัติไม่ได้ ⊙ = ปฏิบัติได้แต่ไม่มีประสิทธิภาพ ● = ยังไม่ถึงเวลาปฏิบัติ		ปัญหา/อุปสรรค/แนวทางแก้ไข	เอกสารอ้างอิง
	(FAR) เท่ากับ 2.7 : 1 ซึ่งไม่เกิน 3:1 และอัตราส่วนของที่ว่างต่อพื้นที่อาคารรวม (OSR) คิดเป็นร้อยละ 22.67 ของพื้นที่อาคารรวมของโครงการซึ่งไม่น้อยกว่าร้อยละ 10 ประกอบกับพื้นที่น้ำซึมผ่านได้เพื่อปลูกต้นไม้ 3,441.42 ตร.ม. ซึ่งไม่น้อยกว่าร้อยละ 50 ของพื้นที่ว่างตามเกณฑ์ เฟส 4 มีพื้นที่ใช้สอย 44,129 ตร.ม. บนที่ดินขนาด 9-2-14.80 ไร่ หรือ 15,259.20 ตร.ม. คิดเป็นพื้นที่อาคารรวมต่อพื้นที่ดิน (FAR) เท่ากับ 2.89 : 1 ซึ่งไม่เกิน 3:1 และอัตราส่วนของที่ว่างต่อพื้นที่อาคารรวม (OSR) คิดเป็นร้อยละ 20.30 ของพื้นที่อาคารรวมของโครงการซึ่งไม่น้อยกว่าร้อยละ 10 ประกอบกับพื้นที่น้ำซึมผ่านได้เพื่อปลูกต้นไม้ 2,870.93 ตร.ม. ซึ่งไม่น้อยกว่าร้อยละ 50 ของพื้นที่ว่างตามเกณฑ์				
3.10 พื้นที่สีเขียว	- ดูแลบำรุงรักษาพันธุ์ไม้ในพื้นที่จัดสวนให้คงตามอยู่เสมอ	✓	โครงการจัดให้มีเจ้าหน้าที่ดูแลบำรุงรักษาพันธุ์ไม้ในพื้นที่จัดสวนให้คงตามอยู่เสมอ	-	ภาพที่ 2-1 เจ้าหน้าที่ดูแลภูมิทัศน์ และความสะอาดเรียบร้อย
	- ตรวจสอบพืชพันธุ์ไม้มีสภาพสมบูรณ์ตามที่ระบุไว้ในรายงานฯ หากพบว่ามีตายจะดำเนินการซ่อมแซมขุดเปลี่ยนต้นเดิม	✓	โครงการจัดให้มีเจ้าหน้าที่ดูแลบำรุงรักษาพันธุ์ไม้ในพื้นที่จัดสวนให้คงตามอยู่เสมอ	-	ภาพที่ 2-1 เจ้าหน้าที่ดูแลภูมิทัศน์ และความสะอาดเรียบร้อย
3.11 การใช้ไฟฟ้าและการอนุรักษ์พลังงาน	- มาตรการโดยเจ้าของโครงการ 1) ติดตั้งอุปกรณ์เดินสายไฟฟ้า รวมถึงสายสัญญาณทางไฟฟ้าสื่อสารต่างๆ ให้เป็นไปด้วยความเรียบร้อย ถูกต้องตามมาตรฐานของ	✓	โครงการติดตั้งอุปกรณ์เดินสายไฟฟ้า รวมถึงสายสัญญาณทางไฟฟ้าสื่อสารต่างๆ ให้เป็นไปด้วยความเรียบร้อย ถูกต้องตามมาตรฐานของการไฟฟ้านคร	-	ภาพที่ 2-9 ระบบไฟฟ้าของโครงการ

ตารางที่ 2.2-1(ต่อ) มาตรการป้องกันและแก้ไขผลกระทบสิ่งแวดล้อม โครงการ พหลมคอนโด แจ้งวัฒนะ (เฉพาะเฟส 3) (ระยะดำเนินการ)

องค์ประกอบทางสิ่งแวดล้อม	มาตรการป้องกันและแก้ไขผลกระทบสิ่งแวดล้อม	ผลการปฏิบัติและรายละเอียดการปฏิบัติตามมาตรการฯ ✓ = ปฏิบัติ ✕ = ไม่ได้ปฏิบัติ ○ = ปฏิบัติไม่ได้ ⊙ = ปฏิบัติได้แต่ไม่มีประสิทธิภาพ ● = ยังไม่ถึงเวลาปฏิบัติ		ปัญหา/อุปสรรค/แนวทางแก้ไข	เอกสารอ้างอิง
	การไฟฟ้านครหลวง		หลวง		
	2) ติดตั้งอุปกรณ์ไฟฟ้าภายในห้องพักต่างๆ ให้เป็นอุปกรณ์ช่วยประหยัดไฟฟ้า และมีอายุการใช้งานยาวนาน อาทิ หลอดผอมประหยัดไฟ เป็นต้น	✓	โครงการมีการติดตั้งอุปกรณ์ไฟฟ้าภายในห้องพักต่างๆ เป็นอุปกรณ์ช่วยประหยัดไฟฟ้า	-	ภาพที่ 2-9 ระบบไฟฟ้าของโครงการ
	3) ตรวจสอบดูแลอุปกรณ์เครื่องไฟฟ้าสำรองและสายไฟฟ้าให้อยู่ในสภาพดีอยู่เสมอตามคู่มือของผู้ผลิต	✓	โครงการมีการตรวจสอบดูแลอุปกรณ์เครื่องไฟฟ้าให้อยู่ในสภาพดีอยู่เสมอ	-	-
	4) จัดให้มีพื้นที่สีเขียวภายในโครงการให้มากที่สุด โดยโครงการจัดให้มีพื้นที่สีเขียวทั้งสิ้นรวม 4 เฟส 15,298.81 ตร.ม. ทั้งนี้ เพื่อช่วยลดปริมาณความร้อนที่สะสมของพื้นที่ที่เป็นลานคอนกรีต และจะถ่ายเทสู่อาคารเวลากลางคืน	✓	โครงการจัดให้มีพื้นที่สีเขียวบริเวณ ชั้น 1 และ ชั้นดาดฟ้าของ อาคาร C	-	ภาพที่ 2-3 พื้นที่สีเขียว
3.11 การใช้ไฟฟ้าและการอนุรักษ์พลังงาน (ต่อ)	5) ติดตั้งระบบไฟฟ้าในพื้นที่สีเขียวและทางเดินของโครงการเป็น 2 ระบบ เพื่อเปิดไฟแสงสว่างบางบริเวณที่ไม่จำเป็นในเวลาตก ได้แก่ ไฟส่องต้นไม้เพื่อความสวยงาม โดยเปิดเฉพาะไฟทางเดินไว้ให้แก่ผู้พักอาศัย	✓	โครงการมีการติดตั้งระบบไฟฟ้าในพื้นที่สีเขียวและทางเดินของโครงการ	-	ภาพที่ 2-9 ระบบไฟฟ้าของโครงการ
	6) จัดให้มีการประชาสัมพันธ์วิธีการประหยัดพลังงาน อาทิ จัดทำแผ่นพับ ป้ายแสดงวิธีการประหยัดพลังงาน เป็นต้น	✓	โครงการจัดให้มีการประชาสัมพันธ์วิธีการประหยัดพลังงาน	-	ภาพที่ 2-9 ระบบไฟฟ้าของโครงการ
	7) ใช้กระจกในห้องพักเพื่อเป็นช่องรับแสงจากธรรมชาติโดยเลือกใช้กระจกเขียวตัดแสงที่มีคุณสมบัติในการดูดซับพลังงานความร้อน	✓	โครงการเลือกใช้ใช้กระจกในห้องพักเพื่อเป็นช่องรับแสงจากธรรมชาติ	-	ภาพที่ 2-9 ระบบไฟฟ้าของโครงการ

ตารางที่ 2.2-1(ต่อ) มาตรการป้องกันและแก้ไขผลกระทบสิ่งแวดล้อม โครงการ พหลมคอนโด แจ้งวัฒนะ (เฉพาะเฟส 3) (ระยะดำเนินการ)

องค์ประกอบทางสิ่งแวดล้อม	มาตรการป้องกันและแก้ไขผลกระทบสิ่งแวดล้อม	ผลการปฏิบัติและรายละเอียดการปฏิบัติตามมาตรการฯ ✓ = ปฏิบัติ ✗ = ไม่ได้ปฏิบัติ ○ = ปฏิบัติไม่ได้ ⊙ = ปฏิบัติได้แต่ไม่มีประสิทธิภาพ ● = ยังไม่ถึงเวลาปฏิบัติ		ปัญหา/อุปสรรค/แนวทางแก้ไข	เอกสารอ้างอิง
	ร้อนต่ำ และมีการสะท้อนแสงน้อย				
	8) ออกแบบตัวอาคารในแต่ละชั้นให้มีพื้นที่เปิดรับแสงสว่างจากภายนอก และจัดให้มีการระบายอากาศโดยวิธีธรรมชาติมากที่สุด เพื่อลดการใช้พลังงานสำหรับให้แสงสว่างและเครื่องปรับอากาศ	✓	โครงการมีการออกแบบตัวอาคารในแต่ละชั้นให้มีพื้นที่เปิดรับแสงสว่างจากภายนอก และจัดให้มีการระบายอากาศโดยวิธีธรรมชาติ	-	ภาพที่ 2-9 ระบบไฟฟ้าของโครงการ
	9) เลือกใช้อุปกรณ์/เครื่องใช้ไฟฟ้าแบบประหยัดไฟโดยเฉพาะเลือกเครื่องปรับอากาศที่มีค่าสัมประสิทธิ์การทำงาน (COP) หรืออัตราส่วนประสิทธิภาพพลังงาน (EER) สูง รวมถึงสอดคล้องกับค่าการออกแบบและลักษณะการใช้งาน	✓	โครงการเลือกใช้อุปกรณ์/เครื่องใช้ไฟฟ้าแบบประหยัดไฟ	-	ภาพที่ 2-9 ระบบไฟฟ้าของโครงการ
	10) เลือกใช้อุปกรณ์ให้แสงสว่างชนิดประหยัดพลังงาน เช่น ติดตั้งหลอดประหยัดไฟ (LED) ในบริเวณพื้นที่ส่วนกลาง เช่น ไฟส่องสว่างบริเวณโถงทางเดินรวมทั้งบริเวณอื่นๆ และภายในห้องพักอาศัย	✓	โครงการเลือกใช้หลอดประหยัดไฟ (LED)	-	ภาพที่ 2-9 ระบบไฟฟ้าของโครงการ

3.11 การใช้ไฟฟ้าและการอนุรักษ์พลังงาน (ต่อ)	<p>- มาตรการโดยเจ้าของโครงการแจ้งผู้พักอาศัยให้ปฏิบัติ</p> <p>1) จัดให้มีการประชาสัมพันธ์วิธีการประหยัดพลังงานสำหรับผู้พักอาศัย โดยการจัดทำคู่มือการประหยัดพลังงานสำหรับแจกให้ผู้พักอาศัยทุกห้อง</p> <p>2) รณรงค์ให้ผู้อยู่อาศัยใช้ไฟฟ้าอย่างประหยัด</p> <p>3) ประชาสัมพันธ์ให้ผู้พักอาศัยควรปรับระดับอุณหภูมิภายในห้องให้พอเหมาะประมาณ 25-26 องศาเซลเซียส และรณรงค์ให้มีการใช้ไฟฟ้าอย่างประหยัด</p>	✓	โครงการจัดให้มีการประชาสัมพันธ์วิธีการประหยัดพลังงาน เช่น เปิดปิดไฟเมื่อใช้งาน, ปรับอุณหภูมิเครื่องปรับอากาศ 25-26 องศาเซลเซียส, ประชาสัมพันธ์ให้ล้างเครื่องปรับอากาศอย่างน้อยปีละ 2 ครั้ง	-	ภาพที่ 2-9 ระบบไฟฟ้าของโครงการ
---	--	---	--	---	--------------------------------

ตารางที่ 2.2-1(ต่อ) มาตรการป้องกันและแก้ไขผลกระทบสิ่งแวดล้อม โครงการ พหลมคอนโด แจ้งวัฒนะ (เฉพาะเฟส 3) (ระยะดำเนินการ)

องค์ประกอบทางสิ่งแวดล้อม	มาตรการป้องกันและแก้ไขผลกระทบสิ่งแวดล้อม	ผลการปฏิบัติและรายละเอียดการปฏิบัติตามมาตรการฯ ✓ = ปฏิบัติ ✕ = ไม่ได้ปฏิบัติ ○ = ปฏิบัติไม่ได้ ⊙ = ปฏิบัติได้แต่ไม่มีประสิทธิภาพ ● = ยังไม่ถึงเวลาปฏิบัติ		ปัญหา/อุปสรรค/แนวทางแก้ไข	เอกสารอ้างอิง
	4) ประชาสัมพันธ์ให้ผู้พักอาศัยในโครงการทำความสะอาดเครื่องปรับอากาศ โดยเฉพาะที่คอยล์ร้อนคอยล์เย็น ตัวกรองอากาศ และครีบบายอากาศไม่ให้มีฝุ่นเกาะหนาเกินไป เพื่อเป็นการประหยัดพลังงานไฟฟ้า				
4. คุณค่าต่อคุณภาพชีวิต					
4.1 สภาพเศรษฐกิจและสังคม	-	-	-	-	-
4.2 สาธารณสุข	-	-	-	-	-
4.3 สุขภาพ 1) ด้านสุขภาพ - โรคระบบทางเดินหายใจ	- ติดล้างทำความสะอาดถนนและทางวิ่งภายในโครงการอย่างสม่ำเสมอ	✓	โครงการจัดให้มีเจ้าหน้าที่ทำความสะอาดถนนอย่างสม่ำเสมอ เพื่อป้องกันฝุ่นฟุ้งกระจาย	-	ภาพที่ 2-1 เจ้าหน้าที่ดูแลภูมิทัศน์ และทำความสะอาดเรียบร้อย
- โรคระบบทางเดินหายใจ (ต่อ)	- ควบคุมความเร็วของรถภายในโครงการ เช่น ป้ายจำกัดความเร็ว สันนุนเพื่อ ลดความเร็วเพื่อไม่ให้เกิดการฟุ้งกระจายของฝุ่นบนผิวถนน	⊙	โครงการยังไม่ได้จัดให้มีป้ายจำกัดความเร็ว 30 กม./ชม. แต่จัดให้มีสันนุนชะลอความเร็ว	ตารางที่ 4-2	ภาพที่ 2-2 ระบบการจราจรภายในโครงการ
	- ติดตั้งป้ายห้ามติดเครื่องยนต์ทิ้งไว้ บริเวณที่จอดรถภายในโครงการให้เห็นได้อย่างชัดเจนและทั่วถึง	✕	โครงการยังไม่ได้มีการติดตั้งป้ายห้ามติดเครื่องยนต์ทิ้งไว้ในบริเวณลานจอดรถ	ตารางที่ 4-2	-
	- จัดทำป้ายและสัญลักษณ์จราจรบนพื้นทางให้ชัดเจน และไม่ก่อให้เกิดความสับสนของผู้ขับขี่ทำให้มีการเคลื่อนตัวของรถภายใน	✓	โครงการจัดให้มีป้ายและสัญลักษณ์จราจรบนพื้นทาง และป้ายบอกเส้นทางไปยังตึกต่างๆ ภายในโครงการ	-	ภาพที่ 2-2 ระบบการจราจรภายใน

ตารางที่ 2.2-1(ต่อ) มาตรการป้องกันและแก้ไขผลกระทบสิ่งแวดล้อม โครงการ พหลมคอนโด แจ้งวัฒนะ (เฉพาะเฟส 3) (ระยะดำเนินการ)

องค์ประกอบทางสิ่งแวดล้อม	มาตรการป้องกันและแก้ไขผลกระทบสิ่งแวดล้อม	ผลการปฏิบัติและรายละเอียดการปฏิบัติตามมาตรการฯ ✓ = ปฏิบัติ ✗ = ไม่ได้ปฏิบัติ ○ = ปฏิบัติไม่ได้ ⊙ = ปฏิบัติได้แต่ไม่มีประสิทธิภาพ ● = ยังไม่ถึงเวลาปฏิบัติ		ปัญหา/อุปสรรค/แนวทางแก้ไข	เอกสารอ้างอิง
	โครงการและบริเวณทางเข้า-ออกโครงการทำได้อย่างสะดวกและไม่ติดขัด				โครงการ
	- จัดให้มีพื้นที่สีเขียวภายในโครงการ เพื่อช่วยในการลดการฟุ้งกระจายของฝุ่นละออง และช่วยดูดซับมลพิษที่เกิดจากยานพาหนะที่เข้า-ออกโครงการ	✓	โครงการจัดให้มีพื้นที่สีเขียวบริเวณ ชั้น 1 และ ชั้นดาดฟ้าของ อาคาร C	-	ภาพที่ 2-3 พื้นที่สีเขียว
	- ตรวจสอบช่องระบายอากาศภายในอาคารไม่ให้มีสิ่งกีดขวางการระบายอากาศ	✓	โครงการมีการตรวจสอบช่องระบายอากาศภายในอาคารไม่ให้มีสิ่งกีดขวางการระบายอากาศ	-	-
	- ระบบเครื่องปรับอากาศในพื้นที่ส่วนกลางของอาคาร เจ้าของโครงการต้องจัดให้มีการล้างแผ่นกรองอากาศของเครื่องปรับอากาศอย่างน้อยเดือนละ 1 ครั้ง และล้างเครื่องปรับอากาศแบบเต็มระบบเป็นประจำสม่ำเสมอทุกๆ 6 เดือน เพื่อป้องกันการเป็นแหล่งสะสมของเชื้อโรค	✓	โครงการมีการดูแลเครื่องปรับอากาศส่วนกลาง โดยการล้างแผ่นกรองอากาศ และล้างเครื่องปรับอากาศแบบเต็มระบบเป็นประจำสม่ำเสมอ	-	ภาพที่ 2-9 ระบบไฟฟ้าของโครงการ
- โรคระบบทางเดินหายใจ (ต่อ)	- ประชาสัมพันธ์ให้ผู้พักอาศัยภายในโครงการล้างแผ่นกรองอากาศของเครื่องปรับอากาศในห้องพักอย่างน้อยเดือนละ 1 ครั้ง โดยใช้ น้ำยาล้างแผ่นกรองอากาศด้านหลัง เพื่อให้ฝุ่นและสิ่งสกปรกหลุดออกและในแต่ ละปีควรล้างเครื่องปรับอากาศแบบเต็มระบบ ซึ่งจะช่วยให้ฝุ่นละอองและเชื้อโรคที่เกาะติดอยู่กับส่วนต่างๆ ของเครื่องปรับอากาศ	✓	โครงการมีการประชาสัมพันธ์ให้ลูกบ้านทำการล้างแผ่นกรองอากาศ และล้างเครื่องปรับอากาศแบบเต็มระบบเป็นประจำสม่ำเสมอ	-	ภาพที่ 2-9 ระบบไฟฟ้าของโครงการ
- โรคผิวหนัง	- กำหนดให้มีการล้างทำความสะอาดถังเก็บน้ำเพื่อล้างตะกอน สนิม	✓	โครงการมีการตรวจสอบปริมาณตะกอนในถังเก็บน้ำใช้หากพบว่ามีปริมาณ	-	ภาพที่ 2-5 ระบบน้ำใช้

ตารางที่ 2.2-1(ต่อ) มาตรการป้องกันและแก้ไขผลกระทบสิ่งแวดล้อม โครงการ พหลมคอนโด แจ้งวัฒนะ (เฉพาะเฟส 3) (ระยะดำเนินการ)

องค์ประกอบทางสิ่งแวดล้อม	มาตรการป้องกันและแก้ไขผลกระทบสิ่งแวดล้อม	ผลการปฏิบัติและรายละเอียดการปฏิบัติตามมาตรการฯ ✓ = ปฏิบัติ ✗ = ไม่ได้ปฏิบัติ ○ = ปฏิบัติไม่ได้ ⊙ = ปฏิบัติได้แต่ไม่มีประสิทธิภาพ ● = ยังไม่ถึงเวลาปฏิบัติ	ปัญหา/อุปสรรค/แนวทางแก้ไข	เอกสารอ้างอิง
	และคราบสกปรกที่เกาะตามผนังหรือซอกมุมของถังที่น้ำไม่มีการหมุนเวียน ซึ่งจะปิดทำความสะอาดครั้งละถังเพื่อไม่ให้ส่งผลกระทบต่อการใช้งานของผู้พักอาศัยโดยมีความถี่ในการล้างทำความสะอาดปีละ 1 ครั้ง		มักจะทำการล้าง โดยปกติจะทำการล้างอย่างน้อยปีละ 1 ครั้ง	ภายในโครงการ
	- ออกแบบถังเก็บน้ำใต้ดินให้มีฝาถัง 2 ฝา/ถัง เพื่ออำนวยความสะดวกในการทำความสะอาดและดูแลรักษา	✓	ถังเก็บน้ำใช้ใต้ดินมีการออกแบบให้มีฝาถังจำนวน 4 ฝา เพื่อให้สามารถลงไปทำความสะอาดได้	- ภาพที่ 2-5 ระบบน้ำใช้ภายในโครงการ
	- จัดให้มีระบบบำบัดน้ำเสียสำเร็จรูปแบบเติมอากาศออกแบบให้รองรับน้ำเสียได้อย่างเพียงพอ และสามารถบำบัดน้ำเสียให้ได้คุณภาพตามมาตรฐานน้ำทิ้งจากอาคารประเภท ข ซึ่งกำหนดให้มีค่า BOD ในน้ำทิ้งไม่เกิน 30 มิลลิกรัม/ลิตร ก่อนระบายออกสู่ท่อระบายน้ำสาธารณะด้านหน้าโครงการ	✓	โครงการจัดให้มีระบบบำบัดน้ำเสียแบบ Activated Sludge จำนวน 1 ชุด โดยผลการตรวจวัดช่วงเดือน มกราคม - มิถุนายน พ.ศ. 2567 พบว่าพารามิเตอร์ส่วนใหญ่เป็นไปตามมาตรฐานน้ำทิ้งจากอาคารประเภท ก	- ภาพที่ 2-4 ระบบบำบัดน้ำเสียภายในโครงการ
	- จัดให้มีเจ้าหน้าที่ที่มีความรู้ ความชำนาญดูแลรักษาและควบคุมระบบบำบัดน้ำเสียให้ทำงานได้อย่างต่อเนื่องและมีประสิทธิภาพ	✓	โครงการจัดให้มีเจ้าหน้าที่ดูแลรักษาและควบคุมระบบบำบัดน้ำเสียให้ทำงานได้อย่างต่อเนื่องและมีประสิทธิภาพ	- ภาพที่ 2-4 ระบบบำบัดน้ำเสียภายในโครงการ
	- นำน้ำทิ้งที่ผ่านการบำบัดแล้วมาใช้ในการรดน้ำต้นไม้ โดยออกแบบระบบรดน้ำต้นไม้ให้เป็นระบบซึมดิน เพื่อป้องกันไม่ให้มีผู้ไปสัมผัสกับน้ำทิ้งโดยตรง	✗	จากการตรวจสอบพื้นที่และสอบถามจากเจ้าหน้าที่โครงการ พบว่าโครงการยังไม่มีระบบน้ำที่ผ่านการบำบัดแล้วไปรดน้ำต้นไม้	ตารางที่ 4-2 -
- โรคผิวหนัง (ต่อ)	- จัดให้มีการทาสีผนังภายในบ่อท่อน้ำภายในโครงการเพื่อมิให้ท่วมขังภายในพื้นที่โครงการ	✓	โครงการจัดให้มีบ่อท่อน้ำฝนบริเวณด้านหน้าโครงการ	- ภาพที่ 2-6 ระบบระบายน้ำของโครงการ
	- ตรวจสอบดูแลอุปกรณ์ของระบบระบายน้ำเป็นประจำทุกเดือน เพื่อป้องกันมิให้มีการสะสมของตะกอนดินในบ่อพักที่เป็นสาเหตุให้เกิดการอุดตัน ซึ่งเป็นอุปสรรคในการระบายน้ำ	✗	โครงการยังไม่ได้มีการตรวจสอบท่อระบายน้ำ และบ่อพักว่ามีสิ่งอุดตันที่เกิดจากการสะสมตัวของดินหรือเศษวัสดุอื่นๆ หรือไม่	ตารางที่ 4-2 -

ตารางที่ 2.2-1(ต่อ) มาตรการป้องกันและแก้ไขผลกระทบสิ่งแวดล้อม โครงการ พหลมคอนโด แจ้งวัฒนะ (เฉพาะเฟส 3) (ระยะดำเนินการ)

องค์ประกอบทางสิ่งแวดล้อม	มาตรการป้องกันและแก้ไขผลกระทบสิ่งแวดล้อม	ผลการปฏิบัติและรายละเอียดการปฏิบัติตามมาตรการฯ ✓ = ปฏิบัติ ✗ = ไม่ได้ปฏิบัติ ○ = ปฏิบัติไม่ได้ ⊙ = ปฏิบัติได้แต่ไม่มีประสิทธิภาพ ● = ยังไม่ถึงเวลาปฏิบัติ		ปัญหา/อุปสรรค/แนวทางแก้ไข	เอกสารอ้างอิง
- โรคที่เกิดจากสัตว์เป็นพาหนะนำโรค	- จัดให้มีการทำลายแหล่งเพาะพันธุ์สัตว์พาหนะนำโรค เช่น การกำจัดลูกน้ำยุงลาย เป็นต้น ภายในพื้นที่โครงการ	✓	โครงการจัดให้มีการฉีดพ่นยากำจัดแมลง วางกับดักหนู	-	ภาพที่ 2-10 การกำจัดสัตว์พาหนะนำโรค
	- ทำความสะอาดท่อน้ำทิ้งไม่ให้มีเศษอาหารค้างหรืออุดตัน	✗	โครงการยังไม่ได้มีการตรวจสอบท่อระบายน้ำ และบ่อบำบัดว่ามีสิ่งอุดตันที่เกิดจากการสะสมตัวของดินหรือเศษวัสดุอื่นๆ หรือไม่	ตารางที่ 4-2	-
	- ใช้ตะแกรงครอบตามรูท่อระบายน้ำทั้งภายในและภายนอกอาคาร	✓	โครงการมีการใช้ตะแกรงครอบตามรูท่อระบายน้ำทั้งที่	-	ภาพที่ 2-6 ระบบระบายน้ำของโครงการ
	- ประสานงานกับสำนักงานเขตหลักสี่ให้มากำจัดสัตว์ที่เป็นพาหนะนำโรคให้กับโครงการ เช่น ฉีดพ่นยากำจัดยุง เป็นต้น	✓	โครงการจัดให้มีการฉีดพ่นยากำจัดแมลง วางกับดักหนู	-	ภาพที่ 2-10 การกำจัดสัตว์พาหนะนำโรค
	- จัดให้มีถังมูลฝอยที่มีฝาปิดไว้ ตั้งภายในห้องพักมูลฝอยประจำชั้น และตามจุดต่างๆ ภายในอาคารพร้อมทั้งจัดเก็บมูลฝอยไปยังห้องพักมูลฝอยรวมของโครงการ	✓	โครงการจัดให้มีถังขยะขนาด 240 ลิตรจำนวน 1 ถัง ประจำห้องพักขยะประจำชั้นในแต่ละอาคาร โดยให้แม่บ้านเก็บขนขยะจากห้องพักขยะประจำชั้นไปยังห้องพักขยะรวม อย่างน้อยวันละ 1 ครั้ง	-	ภาพที่ 2-7 การจัดการขยะของโครงการ
	- ห้องพักมูลฝอยต้องปิดมิดชิด เปิดเฉพาะช่วงที่มีการขนมูลฝอยเท่านั้น เพื่อป้องกันการเกิดแหล่งเพาะพันธุ์สัตว์	✓	ห้องพักขยะบนอาคารและ ห้องพักขยะรวมจะมีประตูปิดมิดชิด โดยจะเปิดเมื่อมีการนำขยะเข้ามาทิ้ง และ เก็บขนขยะออกไปกำจัดเท่านั้น	-	ภาพที่ 2-7 การจัดการขยะของโครงการ
	- ทำความสะอาดห้องพักมูลฝอย ด้วยยาฆ่าเชื้อโรคทุกครั้ง	✓	โครงการจัดให้มีแม่บ้านคอยทำความสะอาดห้องพักขยะประจำชั้นและห้องพักขยะรวมอย่างสม่ำเสมอ	-	ภาพที่ 2-7 การจัดการขยะของโครงการ
- โรคที่เกิดจากสัตว์เป็นพาหนะนำโรค (ต่อ)	- จัดให้มีพนักงานคอยดูแลรักษาความสะอาดบริเวณทางเดินภายในอาคาร	✓	โครงการจัดให้มีพนักงานคอยดูแลรักษาความสะอาดบริเวณทางเดินภายในอาคาร	-	ภาพที่ 2-1 เจ้าหน้าที่ดูแลภูมิทัศน์ และความสะอาดเรียบร้อย
	- ประสานงานการจัดเก็บมูลฝอยจากโครงการอย่างสม่ำเสมอ เพื่อไม่ให้มีมูลฝอยตกค้าง	✓	โครงการประสานงานการจัดเก็บมูลฝอยของสำนักงานเขตหลักสี่ ให้มาเก็บมูลฝอยจากโครงการอย่างสม่ำเสมอ อย่างน้อยสัปดาห์ละ 3 ครั้ง	-	ภาพที่ 2-7 การจัดการขยะของโครงการ

ตารางที่ 2.2-1(ต่อ) มาตรการป้องกันและแก้ไขผลกระทบสิ่งแวดล้อม โครงการ พหลมคอนโด แจ้งวัฒนะ (เฉพาะเฟส 3) (ระยะดำเนินการ)

องค์ประกอบทางสิ่งแวดล้อม	มาตรการป้องกันและแก้ไขผลกระทบสิ่งแวดล้อม	ผลการปฏิบัติและรายละเอียดการปฏิบัติตามมาตรการฯ ✓ = ปฏิบัติ ✗ = ไม่ได้ปฏิบัติ ○ = ปฏิบัติไม่ได้ ⊙ = ปฏิบัติได้แต่ไม่มีประสิทธิภาพ ● = ยังไม่ถึงเวลาปฏิบัติ		ปัญหา/อุปสรรค/ แนวทางแก้ไข	เอกสารอ้างอิง
1.2 ด้านสุขภาพจิต ได้แก่ความเครียด ความวิตกกังวล	- เจ้าของโครงการต้องมีมาตรการควบคุมการอยู่อาศัยและให้ผู้พักอาศัยปฏิบัติตามอย่างเคร่งครัด	✓	โครงการจัดให้มีข้อบังคับนิติบุคคลอาคารชุด เพื่อเป็นมาตรการควบคุมการอยู่อาศัยและให้ผู้พักอาศัยปฏิบัติตามอย่างเคร่งครัด	-	ภาคผนวก ค-1 ข้อบังคับนิติบุคคล อาคารชุด
ความหวาดกลัว การนอนไม่หลับ เป็นต้น	- จัดให้มีพื้นที่สีเขียวภายในโครงการ เพื่อเป็นที่พักผ่อนหย่อนใจ ทำให้เกิดความผ่อนคลาย	✓	โครงการจัดให้มีพื้นที่สีเขียวบริเวณ ชั้น 1 และ ชั้นดาดฟ้าของ อาคาร C	-	ภาพที่ 2-3 พื้นที่สีเขียว
	- ดูแลสภาพพื้นที่สีเขียวของโครงการให้สวยงามและมีความสมบูรณ์อยู่ตลอดเวลา	✓	โครงการจัดให้มีเจ้าหน้าที่ดูแลภูมิทัศน์ให้มีความสะอาด และเป็นระเบียบเรียบร้อยอยู่เสมอ	-	ภาพที่ 2-1 เจ้าหน้าที่ดูแลภูมิทัศน์ และความ สะอาดเรียบร้อย
	- ควบคุมดูแลการใช้ประโยชน์อาคารของผู้พักอาศัยและพนักงานมิให้เกิดทัศนียภาพที่ไม่ดีต่อผู้พบเห็น	✓	โครงการจัดให้มีข้อบังคับนิติบุคคลอาคารชุด เพื่อเป็นมาตรการควบคุมการอยู่อาศัยและให้ผู้พักอาศัยปฏิบัติตามอย่างเคร่งครัด	-	ภาคผนวก ค-1 ข้อบังคับนิติบุคคล อาคารชุด
4.4 สระว่ายน้ำ	- จัดให้มีอุปกรณ์ เครื่องมือสำหรับใช้ทำความสะอาดสระว่ายน้ำ โดยเฉพาะไว้ประจำสระว่ายน้ำ เช่นเครื่องดูดตะกอน เป็นต้น	✓	โครงการจัดให้มีอุปกรณ์ เครื่องมือสำหรับใช้ทำความสะอาดสระว่ายน้ำ	-	ภาพที่ 2-11 สระว่ายน้ำ ของโครงการ
	- จัดให้มีอ่างล้างมือบริเวณล้างตัวก่อนลงสระว่ายน้ำ	✓	โครงการจัดให้มีจุดล้างตัวก่อนลงสระว่ายน้ำ	-	ภาพที่ 2-11 สระว่ายน้ำ ของโครงการ
- คุณภาพน้ำในสระ ว่ายน้ำ (ต่อ)	- จัดให้มีห้องเปลี่ยนเสื้อผ้า ตู้เก็บสิ่งของ ที่วางหรือเก็บรองเท้าสำหรับผู้ใช้บริการ	✓	โครงการจัดให้มีห้องน้ำ ห้องอาบน้ำ แยกชาย-หญิง และจัดให้มีตู้เก็บของไว้บริเวณสระว่ายน้ำ	-	ภาพที่ 2-11 สระว่ายน้ำ ของโครงการ
	- จัดให้มีป้ายแสดงข้อปฏิบัติสำหรับผู้ที่มาใช้บริการติดไว้ในบริเวณสระว่ายน้ำให้มองเห็นชัดเจน อาทิ เช่น - ต้องสวมชุดว่ายน้ำที่สะอาด	✓	โครงการจัดให้มีป้ายแสดงข้อปฏิบัติสำหรับผู้ที่มาใช้บริการติดไว้ในบริเวณสระว่ายน้ำ โดยมีข้อปฏิบัติเป็นไปตามที่กำหนด	-	ภาพที่ 2-11 สระว่ายน้ำ ของโครงการ

ตารางที่ 2.2-1(ต่อ) มาตรการป้องกันและแก้ไขผลกระทบสิ่งแวดล้อม โครงการ พหลมคอนโด แจ้งวัฒนะ (เฉพาะเฟส 3) (ระยะดำเนินการ)

องค์ประกอบทางสิ่งแวดล้อม	มาตรการป้องกันและแก้ไขผลกระทบสิ่งแวดล้อม	ผลการปฏิบัติและรายละเอียดการปฏิบัติตามมาตรการฯ ✓ = ปฏิบัติ ✗ = ไม่ได้ปฏิบัติ ○ = ปฏิบัติไม่ได้ ⊙ = ปฏิบัติได้แต่ไม่มีประสิทธิภาพ ● = ยังไม่ถึงเวลาปฏิบัติ		ปัญหา/อุปสรรค/แนวทางแก้ไข	เอกสารอ้างอิง
	<ul style="list-style-type: none"> - ต้องชำระล้างร่างกายก่อนลงสระทุกครั้ง - ผู้ที่เป็นโรคตาแดง โรคผิวหนัง เป็นหวัด หู น้ำหนัก หรือโรคติดต่ออื่นๆ ห้ามลงเล่นในสระว่ายน้ำ - ห้ามนำสัตว์เลี้ยงเข้ามาในบริเวณสระว่ายน้ำ - ห้ามปัสสาวะ บ้วนน้ำลาย หรือสิ่งสกปรกลงในน้ำ - ห้ามนำอาหาร และเครื่องดื่ม หรือขวดแก้วเข้าภายในพื้นที่สระว่ายน้ำ - เด็กอายุต่ำกว่า 10 ปี ต้องมีผู้ปกครองหรือผู้ฝึกสอนคอยดูแล - วิธีการปฐมพยาบาลช่วยคนจมน้ำ - พยายามอย่ากลืนหรือหายใจน้ำเข้าทางจมูก ปากและหู ซึ่งจะลดโอกาสได้รับเชื้อโรคต่างๆได้ - ไม่ปล่อยสารคัดหลั่ง เช่น น้ำมูก และน้ำลาย ลงในสระว่ายน้ำเพื่อลดโอกาสการนำเชื้อโรคลงสู่สระว่ายน้ำได้ 				
	- จัดให้มีห้องน้ำและห้องส้วมในบริเวณสระว่ายน้ำ	✓	โครงการจัดให้มีห้องน้ำ ห้องอาบน้ำ แยกชาย-หญิง และจัดให้มีตู้เก็บของไว้บริเวณสระว่ายน้ำ	-	ภาพที่ 2-11 สระว่ายน้ำของโครงการ
- คุณภาพน้ำในสระว่ายน้ำ (ต่อ)	- จัดทำทำความสะอาดพื้นสระและบริเวณรอบๆเป็นระยะ	✓	โครงการจัดให้มีเจ้าหน้าที่ดูแลทำความสะอาดสระว่ายน้ำ และบริเวณโดยรอบอย่างสม่ำเสมอ	-	ภาพที่ 2-11 สระว่ายน้ำของโครงการ
	- ถ้าเห็นความสกปรกคราบตะไคร่ หรือเมือกจับพื้นให้ทำความสะอาดทันที	✓	โครงการจัดให้มีเจ้าหน้าที่ดูแลทำความสะอาดสระว่ายน้ำ และบริเวณโดยรอบอย่างสม่ำเสมอ	-	ภาพที่ 2-11 สระว่ายน้ำของโครงการ

ตารางที่ 2.2-1(ต่อ) มาตรการป้องกันและแก้ไขผลกระทบสิ่งแวดล้อม โครงการ พหลมคอนโด แจ้งวัฒนะ (เฉพาะเฟส 3) (ระยะดำเนินการ)

องค์ประกอบทางสิ่งแวดล้อม	มาตรการป้องกันและแก้ไขผลกระทบสิ่งแวดล้อม	ผลการปฏิบัติและรายละเอียดการปฏิบัติตามมาตรการฯ ✓ = ปฏิบัติ ✗ = ไม่ได้ปฏิบัติ ○ = ปฏิบัติไม่ได้ ⊙ = ปฏิบัติได้แต่ไม่มีประสิทธิภาพ ● = ยังไม่ถึงเวลาปฏิบัติ		ปัญหา/อุปสรรค/แนวทางแก้ไข	เอกสารอ้างอิง
- ความปลอดภัยจากโครงสร้างสระว่ายน้ำ	- โครงสร้างสระว่ายน้ำเป็นคอนกรีตเสริมเหล็ก น้ำซึมไม่ได้ พื้นและผนังเรียบ อยู่ในสภาพดีและทำความสะอาดได้ง่าย	✓	โครงการมีการออกแบบสระว่ายน้ำเป็นคอนกรีตเสริมเหล็ก น้ำซึมไม่ได้ พื้นและผนังเรียบ	-	ภาพที่ 2-11 สระว่ายน้ำของโครงการ
	- กำหนดจุดบริเวณที่กระเบื้องแตก ร้าว หรือหลุดนั้นให้เป็นจุดอันตราย แสดงตำแหน่งพื้นที่นั้นให้ชัดเจน เช่น หุ่นลอย เป็นต้น และห้ามว่ายน้ำเข้าไปบริเวณนั้น	✓	ถ้าโครงการพบว่ากระเบื้องสระว่ายน้ำแตกชำรุด โครงการจะมีการกำหนดจุดและติดป้ายเตือนไว้	-	-
	- ติดประกาศแจ้งเตือนให้ผู้มาใช้บริการสระว่ายน้ำทราบ เช่น บริเวณบอร์ดประกาศหน้าห้องแต่งตัว เป็นต้น	✓	ถ้าโครงการพบว่ากระเบื้องสระว่ายน้ำแตกชำรุด โครงการจะมีการกำหนดจุดและติดป้ายเตือนไว้	-	-
- ความปลอดภัยจากการบาดเจ็บและการจมน้ำจากการล่นน้ำบริเวณสระว่ายน้ำ	- โครงสร้างสระว่ายน้ำเป็นคอนกรีตเสริมเหล็ก น้ำซึมไม่ได้ พื้นและผนังเรียบ อยู่ในสภาพดีและทำความสะอาดได้ง่าย	✓	โครงการมีการออกแบบสระว่ายน้ำเป็นคอนกรีตเสริมเหล็ก น้ำซึมไม่ได้ พื้นและผนังเรียบ	-	ภาพที่ 2-11 สระว่ายน้ำของโครงการ
	- จัดให้มีรางระบายน้ำล้นมีฝาปิด แข็งแรง ทำความสะอาดง่าย อยู่ในสภาพดี และไม่มีน้ำล้นออกจากราง	✓	โครงการมีการออกแบบสระว่ายน้ำรางระบายน้ำล้นมีฝาปิด	-	ภาพที่ 2-11 สระว่ายน้ำของโครงการ
	- จัดให้มีป้ายบอกความลึกของสระว่ายน้ำในให้อยู่ในสภาพดี และสามารถมองเห็นได้อย่างชัดเจน	✓	โครงการมีการติดป้ายบอกความลึก 0.5 และ 1.2 เมตร สำหรับเด็ก และผู้ใหญ่ ตามลำดับ	-	ภาพที่ 2-11 สระว่ายน้ำของโครงการ
	- จัดทำเส้นทางเดินรอบสระให้มีลักษณะเป็นผิวหยาบ หรือเป็นพื้นหินล้าง	✓	โครงการมีการออกแบบทางเดินรอบสระว่ายน้ำให้มีลักษณะเป็นผิวหยาบ ไม่ลื่นเมื่อเปียกน้ำ	-	ภาพที่ 2-11 สระว่ายน้ำของโครงการ
	- จัดให้มีแถบกันลื่นไว้บริเวณบันไดสำหรับขึ้นจากสระว่ายน้ำ หรือทางขึ้นลงต่างระดับในบริเวณสระว่ายน้ำ	✓	โครงการมีการออกแบบทางเดินรอบสระว่ายน้ำให้มีลักษณะเป็นผิวหยาบ ไม่ลื่นเมื่อเปียกน้ำ	-	ภาพที่ 2-11 สระว่ายน้ำของโครงการ
- ความปลอดภัยจากการบาดเจ็บและการจมน้ำจากการล่นน้ำบริเวณ	- ติดป้ายประชาสัมพันธ์ห้ามวิ่งเล่นบริเวณรอบสระว่ายน้ำ	✓	โครงการจัดให้มีป้ายแสดงข้อปฏิบัติสำหรับผู้ที่มาใช้บริการติดไว้ในบริเวณสระว่ายน้ำ โดยมีข้อปฏิบัติระบุห้ามวิ่งเล่นบริเวณรอบสระว่ายน้ำ	-	ภาพที่ 2-11 สระว่ายน้ำของโครงการ
	- จัดให้มีเจ้าหน้าที่ความปลอดภัยประจำสระ (Life guard) อย่างน้อย 1 คน โดยจะต้องเป็นผู้ที่มีความชำนาญในการว่ายน้ำ และผ่าน	⊙	โครงการยังไม่ได้จัดให้มีเจ้าหน้าที่ความปลอดภัยประจำสระ (Life guard) ประจำสระว่ายน้ำ แต่มีการติดกล้องวงจรปิดเพื่อตรวจสอบความปลอดภัยของ	ตารางที่ 4-2	-

ตารางที่ 2.2-1(ต่อ) มาตรการป้องกันและแก้ไขผลกระทบสิ่งแวดล้อม โครงการ พหลมคอนโด แจ้งวัฒนะ (เฉพาะเฟส 3) (ระยะดำเนินการ)

องค์ประกอบทางสิ่งแวดล้อม	มาตรการป้องกันและแก้ไขผลกระทบสิ่งแวดล้อม	ผลการปฏิบัติและรายละเอียดการปฏิบัติตามมาตรการฯ ✓ = ปฏิบัติ ✗ = ไม่ได้ปฏิบัติ ○ = ปฏิบัติไม่ได้ ⊙ = ปฏิบัติได้แต่ไม่มีประสิทธิภาพ ● = ยังไม่ถึงเวลาปฏิบัติ	ปัญหา/อุปสรรค/แนวทางแก้ไข	เอกสารอ้างอิง
สระว่ายน้ำ (ต่อ)	การอบรมการช่วยชีวิตคนจมน้ำ สามารถให้การปฐมพยาบาลได้โดยไม่ต้องอยู่ประจำสระว่ายน้ำตลอดเวลาที่เปิดบริการ	ผู้ใช้งาน และมีการฝึกอบรมการช่วยชีวิตผู้ประสบภัย		
	- กำหนดให้มีผู้ดูแลมาด้วย กรณีที่นำเด็กอายุต่ำกว่า 10 ปี หรือที่ยังว่ายน้ำไม่เป็น และผู้สูงอายุที่ไม่สามารถดูแลตัวเองได้มาใช้บริการสระว่ายน้ำ	✓ โครงการจัดให้มีป้ายแสดงข้อปฏิบัติสำหรับผู้ที่มาใช้บริการติดไว้ในบริเวณสระว่ายน้ำ โดยมีข้อปฏิบัติ เด็กอายุต่ำกว่า 10 ปี และผู้สูงอายุหากจะลงเล่นน้ำจะต้องมีผู้ดูแล	-	ภาพที่ 2-11 สระว่ายน้ำของโครงการ
	- กำหนดให้มีเจ้าหน้าที่ประจำพื้นที่สระว่ายน้ำ เพื่อควบคุมดูแล และให้ความช่วยเหลือในกรณีเกิดเหตุฉุกเฉิน	✓ โครงการมีการติดกล้องวงจรปิดเพื่อตรวจสอบความปลอดภัยของผู้ใช้งาน	-	ภาพที่ 2-11 สระว่ายน้ำของโครงการ
	- จัดให้มีอุปกรณ์ช่วยชีวิตประจำสระว่ายน้ำ เช่น โฟมช่วยชีวิต ห่วงชูชีพ ไม้ช่วยชีวิตและชุดปฐมพยาบาลให้อยู่ในสภาพที่พร้อมใช้งานได้ตลอดเวลาไว้ประจำสระว่ายน้ำและอยู่ในบริเวณที่ใกล้ที่สุด	✓ โครงการมีการติดตั้งห่วงชูชีพบริเวณสระว่ายน้ำ ที่มองเห็นได้ชัดเจน และสะดวกต่อการหยิบใช้งาน	-	ภาพที่ 2-11 สระว่ายน้ำของโครงการ
	- อุปกรณ์สื่อสารที่สามารถติดต่อบุคคลหรือสถานที่สำคัญ ๆ เช่น โรงพยาบาล และสถานีตำรวจเพื่อขอความช่วยเหลือเมื่อเกิดเหตุฉุกเฉิน และต้องปิดประกาศหมายเลขโทรศัพท์ของสถานดังกล่าวไว้ในที่เห็นได้ชัดเจนและเป็นข้อมูลปัจจุบันอยู่เสมอ	✓ หากเกิดเหตุฉุกเฉิน โครงการจะโทรติดต่อ 1669 ให้เข้ามาให้ความช่วยเหลือ	-	-
	- จัดให้มีแสงสว่างเพียงพอทั่วบริเวณสระว่ายน้ำเพื่อให้มองเห็นได้ชัดเจน ในกรณีที่มีการเปิดใช้สระในเวลากลางคืน	✓ โครงการจัดให้มีแสงสว่างเพียงพอทั่วบริเวณสระว่ายน้ำเพื่อให้มองเห็นได้ชัดเจนในเวลากลางคืน	-	ภาพที่ 2-11 สระว่ายน้ำของโครงการ
	- ติดตั้งป้ายแสดงเขตพื้นที่สระว่ายน้ำสำหรับ เด็กเล็ก และผู้ใหญ่ให้ชัดเจน	✓ โครงการมีการติดป้ายบอกความลึก 0.5 และ 1.2 เมตร สำหรับเด็ก และผู้ใหญ่ ตามลำดับ	-	ภาพที่ 2-11 สระว่ายน้ำของโครงการ
- ความปลอดภัยจากการบาดเจ็บและการจมน้ำจาก	- หากพบสภาพสระว่ายน้ำ และอุปกรณ์ต่างๆ อยู่ในสภาพไม่สมบูรณ์ ชำรุดเสียหายให้รีบซ่อมแซมหรือปรับปรุงทันที	✓ ถ้าโครงการพบว่ากระเบื้องสระว่ายน้ำแตกชำรุด โครงการจะมีการกำหนดจุดและติดป้ายเตือนไว้	-	-
	- แจ้งให้ผู้ใช้บริการทราบตำแหน่งติดตั้งอุปกรณ์ช่วยชีวิต	✓ โครงการมีการติดตั้งห่วงชูชีพบริเวณสระว่ายน้ำ ที่มองเห็นได้ชัดเจน และ	-	ภาพที่ 2-11 สระว่ายน้ำ

ตารางที่ 2.2-1(ต่อ) มาตรการป้องกันและแก้ไขผลกระทบสิ่งแวดล้อม โครงการ พหลมคอนโด แจ้งวัฒนะ (เฉพาะเฟส 3) (ระยะดำเนินการ)

องค์ประกอบทางสิ่งแวดล้อม	มาตรการป้องกันและแก้ไขผลกระทบสิ่งแวดล้อม	ผลการปฏิบัติและรายละเอียดการปฏิบัติตามมาตรการฯ ✓ = ปฏิบัติ ✗ = ไม่ได้ปฏิบัติ ○ = ปฏิบัติไม่ได้ ⊙ = ปฏิบัติได้แต่ไม่มีประสิทธิภาพ ● = ยังไม่ถึงเวลาปฏิบัติ		ปัญหา/อุปสรรค/แนวทางแก้ไข	เอกสารอ้างอิง
การเล่นน้ำบริเวณสระว่ายน้ำ			สะดวกต่อการหยิบใช้งาน		ของโครงการ
4.5 สุขภาพและทัศนียภาพ 1) ทัศนียภาพ	- จัดให้มีพื้นที่สีเขียวรวมทั้ง 4 เฟส 15,298.81 ตร.ม.คิดเป็นอัตราส่วนพื้นที่สีเขียวต่อผู้พักอาศัยประมาณ 1.17 ตร.ม/คน โดยเป็นพื้นที่สีเขียวชั้นล่าง 12,766.76 ตร.ม.พื้นที่ปลูกไม้ยืนต้น 9,668.28 ตร.ม.ซึ่งต้นไม้ที่นำมาปลูกได้แก่ แคนนา มะฮอกกานี ชงโคพุทราสำหรับจิกน้ำ และกระพี้จั่น เป็นต้นนอกจากนี้ต้นไม้ที่เลือกใช้จะสามารถดูดซับคาร์บอนมอนอกไซด์ที่เกิดจากโครงการได้หมด	✓	โครงการจัดให้มีพื้นที่สีเขียวบริเวณ ชั้น 1 และ ชั้นดาดฟ้าของ อาคาร C	-	ภาพที่ 2-3 พื้นที่สีเขียว
	- ดูแลสภาพพื้นที่สีเขียวของโครงการให้สวยงามและมีความสมบูรณ์อยู่ตลอดเวลา	✓	โครงการจัดให้มีเจ้าหน้าที่ดูแลภูมิทัศน์ให้มีความสะอาด และเป็นระเบียบเรียบร้อยอยู่เสมอ	-	ภาพที่ 2-1 เจ้าหน้าที่ดูแลภูมิทัศน์ และความสะอาดเรียบร้อย
	- ควบคุมดูแลการใช้ประโยชน์อาคารของผู้พักอาศัยมิให้เกิดทัศนียภาพที่ไม่ดีต่อผู้พบเห็น	✓	โครงการจัดให้มีข้อบังคับนิติบุคคลอาคารชุด เพื่อเป็นมาตรการควบคุมการอยู่อาศัยและให้ผู้พักอาศัยปฏิบัติตามอย่างเคร่งครัด	-	ภาคผนวก ค-1 ข้อบังคับนิติบุคคลอาคารชุด
2) การบดบังแสงแดด	- กำหนดมาตรการชดเชยความเสียหายเบื้องต้นต่อบุคคลที่ได้รับ ความเสียหายอันเนื่องมาจากโครงการโดยโครงการต้องทำหนังสือไป	✓	ภายหลังจากการจัดตั้งนิติบุคคลอาคารชุดแล้วในระยะเวลา 1 ปีไม่มีเรื่องร้องเรียนเกี่ยวกับ การบดบังแสงแดด และทิศทางลม	-	-

ตารางที่ 2.2-1(ต่อ) มาตรการป้องกันและแก้ไขผลกระทบสิ่งแวดล้อม โครงการ พหลมคอนโด แจ้งวัฒนะ (เฉพาะเฟส 3) (ระยะดำเนินการ)

องค์ประกอบทางสิ่งแวดล้อม	มาตรการป้องกันและแก้ไขผลกระทบสิ่งแวดล้อม	ผลการปฏิบัติและรายละเอียดการปฏิบัติตามมาตรการฯ ✓ = ปฏิบัติ ✕ = ไม่ได้ปฏิบัติ ○ = ปฏิบัติไม่ได้ ⊙ = ปฏิบัติได้แต่ไม่มีประสิทธิภาพ ● = ยังไม่ถึงเวลาปฏิบัติ		ปัญหา/อุปสรรค/แนวทางแก้ไข	เอกสารอ้างอิง
	<p>ยังผู้พักอาศัยภายในอาคาร/บ้านพักอาศัย ที่มีเงาโครงการพาดผ่านโดยรอบในระยะ 150 ม.(จากการประเมินพบว่าเงาของอาคารส่งผลกระทบต่อผู้พักอาศัยในรัศมี 86.93 ม.) และอาจเป็นผู้ที่ได้รับผลกระทบด้านการบดบังแสงแดดจากอาคารโครงการ ณ วันที่เริ่มการก่อสร้างโครงการเพื่อให้รับทราบว่ามีปัญหาให้ดำเนินการแจ้งกับโครงการ โดยกำหนดระยะเวลาให้แจ้งผลกระทบดังกล่าวกับทางโครงการตั้งแต่ช่วงการดำเนินการก่อสร้างจนถึงวันที่อาคารโครงการแล้วเสร็จเป็นระยะเวลา 1 ปี โดยหนังสือดังกล่าวต้องระบุชื่อและหมายเลขโทรศัพท์ของบุคคลที่ต้องเป็นผู้รับเรื่อง ผู้ที่ได้รับผลกระทบสามารถติดต่อกลับโครงการได้โดยตรงโดยเงื่อนไขในการดำเนินการตามมาตรการดังกล่าวบริษัท พฤษภา เรียวเลเอสเตท จำกัด (มหาชน) ในฐานะผู้พัฒนาโครงการต้องเป็นผู้รับผิดชอบผลกระทบที่เกิดขึ้นจากการบดบังแสงแดดต่อบ้านพักอาศัยหรืออาคารที่อยู่อาศัยข้างเคียง อย่างไรก็ตามเนื่องจากผู้ที่ได้รับผลกระทบจากการบดบังแสงแดดอาจได้รับผลกระทบไม่เท่ากัน และลักษณะของผลกระทบที่ได้รับแตกต่างกัน ดังนั้นหลักเกณฑ์และเงื่อนไขในการชดเชยค่าเสียหายหรือการดำเนินการแก้ไขผลกระทบให้แก่บุคคลที่ได้รับความเสียหายดังกล่าวกับบริษัทฯ แต่หากทั้ง 2 ฝ่ายไม่สามารถตกลงกันได้ ต้องจัดตั้งคณะกรรมการประสานการแก้ไขปัญหาจากการพัฒนาโครงการ เพื่อหาข้อตกลงร่วมกันกำหนดแนวทางการชดเชยที่เหมาะสม เป็น</p>				
2) การบดบังแสงแดด (ต่อ)	<p>รูปธรรม และเป็นธรรมต่อทุกฝ่ายซึ่งเงื่อนไขในการดำเนินการตามมาตรการต่างๆโครงการต้องเป็นผู้รับผิดชอบค่าใช้จ่าย โดยกำหนด</p>				

ตารางที่ 2.2-1(ต่อ) มาตรการป้องกันและแก้ไขผลกระทบสิ่งแวดล้อม โครงการ พหลมคอนโด แจ้งวัฒนะ (เฉพาะเฟส 3) (ระยะดำเนินการ)

องค์ประกอบทางสิ่งแวดล้อม	มาตรการป้องกันและแก้ไขผลกระทบสิ่งแวดล้อม	ผลการปฏิบัติและรายละเอียดการปฏิบัติตามมาตรการฯ ✓ = ปฏิบัติ ✗ = ไม่ได้ปฏิบัติ ○ = ปฏิบัติไม่ได้ ⊙ = ปฏิบัติได้แต่ไม่มีประสิทธิภาพ ● = ยังไม่ถึงเวลาปฏิบัติ		ปัญหา/อุปสรรค/แนวทางแก้ไข	เอกสารอ้างอิง
	ระยะเวลาคุ้มครองนับจากวันที่ก่อสร้างจนถึงวันที่อาคารโครงการแล้วเสร็จเป็นระยะเวลา 1 ปี				
3) การบดบังทัศนทาลม	- ขั้นตอนของการออกแบบ ทางโครงการได้ออกแบบรูปทรงอาคาร ความสูง ระยะถอยร่น และวัสดุที่ใช้โดยคำนึงถึงการประหยัดพลังงาน และลดแรงต้านทางลม ซึ่งเป็นมาตรการลดผลกระทบที่สำคัญ	✓	โครงการมีการออกแบบรูปทรงอาคาร ความสูง ระยะถอยร่น ตามที่กฎหมายที่กำหนด	-	ภาคผนวก ข-2 ใบรับรองการก่อสร้าง
	- กำหนดมาตรการชดเชยความเสียหายเบื้องต้นต่อบุคคลที่ได้รับ ความเสียหายอันเนื่องมาจากโครงการโดยโครงการต้องทำหนังสือไปยังผู้พักอาศัยภายในอาคาร/บ้านพักอาศัย ที่อาจเป็นผู้ได้รับผลกระทบด้านการบดบังทัศนทาลมจากอาคารโครงการ ณ วันที่เริ่มการก่อสร้างโครงการ เพื่อให้รับทราบว่ามีปัญหาให้ดำเนินการแจ้งกับโครงการ โดยกำหนดระยะเวลาให้แจ้งผลกระทบดังกล่าวกับทางโครงการตั้งแต่ช่วงการดำเนินการก่อสร้างจนถึงวันที่อาคารโครงการแล้วเสร็จเป็นระยะเวลา 1 ปี โดยหนังสือดังกล่าวต้องระบุชื่อและหมายเลขโทรศัพท์ของบุคคลที่ต้องเป็นผู้รับเรื่อง ผู้ที่ได้รับผลกระทบสามารถติดต่อกลับโครงการได้โดยตรง โดยเงื่อนไขในการดำเนินการตามมาตรการดังกล่าว บริษัท พฤษภา เรียวเอสเตท จำกัด (มหาชน) ในฐานะผู้พัฒนาโครงการต้องเป็นผู้รับผิดชอบผลกระทบที่เกิดขึ้นจากการบดบังทัศนทาลมต่อบ้านพักอาศัยหรืออาคารที่อยู่อาศัยข้างเคียง อย่างไรก็ตามเนื่องจากผู้ที่ได้รับผลกระทบจากการบดบังลมอาจได้รับผลกระทบไม่เท่ากัน และลักษณะของผลกระทบที่	✓	ภายหลังจากการจัดตั้งนิติบุคคลอาคารชุดแล้วในระยะเวลา 1 ปีไม่มีเรื่องร้องเรียนเกี่ยวกับ การบดบังแสงแดด และทัศนทาลม	-	-
3) การบดบังทัศนทาลม (ต่อ)	ได้รับแตกต่างกัน ดังนั้นหลักเกณฑ์และเงื่อนไขในการชดเชยค่าเสียหายหรือการดำเนินการแก้ไขผลกระทบให้แก่บุคคลที่ได้รับ				

ตารางที่ 2.2-1(ต่อ) มาตรการป้องกันและแก้ไขผลกระทบสิ่งแวดล้อม โครงการ พหลมคอนโด แจ้งวัฒนะ (เฉพาะเฟส 3) (ระยะดำเนินการ)

องค์ประกอบทางสิ่งแวดล้อม	มาตรการป้องกันและแก้ไขผลกระทบสิ่งแวดล้อม	ผลการปฏิบัติและรายละเอียดการปฏิบัติตามมาตรการฯ ✓ = ปฏิบัติ ✕ = ไม่ได้ปฏิบัติ ○ = ปฏิบัติไม่ได้ ⊙ = ปฏิบัติได้แต่ไม่มีประสิทธิภาพ ● = ยังไม่ถึงเวลาปฏิบัติ	ปัญหา/อุปสรรค/แนวทางแก้ไข	เอกสารอ้างอิง
	ความเสียหายดังกล่าวกับบริษัท แต่หากทั้ง 2 ฝ่ายไม่สามารถตกลงกันได้ ต้องจัดตั้งคณะกรรมการในลักษณะไตรภาคีเพื่อหาข้อตกลงร่วมกันกำหนดแนวทางการชดเชยที่เหมาะสม เป็นรูปธรรม และเป็นธรรมต่อทุกฝ่าย ซึ่งเงื่อนไขในการดำเนินการตามมาตรการต่างๆ โครงการต้องเป็นผู้รับผิดชอบค่าใช้จ่าย โดยกำหนดระยะเวลาคุ้มครองนับจากวันที่ก่อสร้างจนถึงวันที่อาคารโครงการแล้วเสร็จเป็นระยะเวลา 1 ปี หรือหลังจากการจดทะเบียนอาคารชุดแล้วเสร็จ 1 ปี			
4) การบดบังคลื่นวิทยุโทรทัศน์	- กำหนดมาตรการชดเชยความเสียหายเบื้องต้นต่อบุคคลที่ได้รับผลกระทบอันเนื่องมาจากโครงการ โดยโครงการต้องทำหนังสือไปยังผู้พักอาศัยภายในอาคาร/บ้านพักอาศัย ที่อาจเป็นผู้ได้รับผลกระทบด้านการบดบังสัญญาณวิทยุ โทรทัศน์จากอาคารโครงการ ณ วันที่เริ่มการก่อสร้างโครงการ เพื่อให้รับทราบว่ามีปัญหาให้ดำเนินการแจ้งกับโครงการ โดยกำหนดระยะเวลาให้แจ้งผลกระทบดังกล่าวกับทางโครงการตั้งแต่ช่วงการดำเนินการก่อสร้างจนถึงวันที่อาคารโครงการแล้วเสร็จเป็นระยะเวลา 1 ปี โดยหนังสือดังกล่าวต้องระบุชื่อและหมายเลขโทรศัพท์ของบุคคลที่ต้องเป็นผู้รับเรื่อง ผู้ที่ได้รับผลกระทบสามารถติดต่อกลับโครงการได้โดยตรงโดยเงื่อนไขในการดำเนินการตามมาตรการดังกล่าวบริษัท พกฯ รีลเอสเตท จำกัด (มหาชน) ในฐานะผู้พัฒนาโครงการต้องเป็นผู้รับผิดชอบผลกระทบที่เกิดขึ้นจากการบดบังสัญญาณวิทยุ โทรทัศน์ต่อบ้านพักอาศัยหรือ	✓	ภายหลังจากการจัดตั้งนิติบุคคลอาคารชุดแล้วในระยะเวลา 1 ปีไม่มีเรื่องการบดบังคลื่นวิทยุโทรทัศน์	-
4) การบดบังคลื่นวิทยุโทรทัศน์	อาคารที่อยู่อาศัยข้างเคียง อย่างไรก็ตามเนื่องจากผู้ที่ได้รับผลกระทบจากการบดบังสัญญาณวิทยุโทรทัศน์อาจได้รับผลกระทบไม่เท่ากัน			

ตารางที่ 2.2-1(ต่อ) มาตรการป้องกันและแก้ไขผลกระทบสิ่งแวดล้อม โครงการ พหลมคอนโด แจ้งวัฒนะ (เฉพาะเฟส 3) (ระยะดำเนินการ)

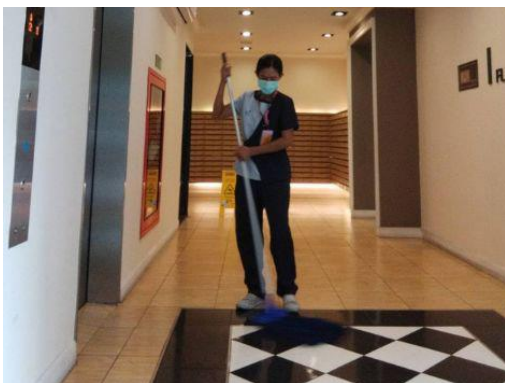
องค์ประกอบทางสิ่งแวดล้อม	มาตรการป้องกันและแก้ไขผลกระทบสิ่งแวดล้อม	ผลการปฏิบัติและรายละเอียดการปฏิบัติตามมาตรการฯ ✓ = ปฏิบัติ ✗ = ไม่ได้ปฏิบัติ ○ = ปฏิบัติไม่ได้ ⊙ = ปฏิบัติได้แต่ไม่มีประสิทธิภาพ ● = ยังไม่ถึงเวลาปฏิบัติ		ปัญหา/อุปสรรค/แนวทางแก้ไข	เอกสารอ้างอิง
(ต่อ)	และลักษณะของผลกระทบที่ได้รับแตกต่างกัน ดังนั้นหลักเกณฑ์และเงื่อนไขในการชดเชยค่าเสียหายหรือการดำเนินการแก้ไขผลกระทบให้แก่บุคคลที่ได้รับความเสียหายดังกล่าวกับบริษัทฯ แต่หากทั้ง 2 ฝ่ายไม่สามารถตกลงกันได้ ต้องจัดตั้งคณะกรรมการในลักษณะไตรภาคีเพื่อหาข้อตกลงร่วมกันกำหนดแนวทางการชดเชยที่เหมาะสม เป็นรูปธรรม และเป็นธรรมต่อทุกฝ่าย ซึ่งเงื่อนไขในการดำเนินการตามมาตรการต่างๆ โครงการต้องเป็นผู้รับผิดชอบค่าใช้จ่าย โดยกำหนดระยะเวลาคุ้มครองนับจากวันที่ก่อสร้างจนถึงวันที่อาคารโครงการแล้วเสร็จเป็นระยะเวลา 1 ปี หรือหลังจากการจดทะเบียนอาคารชุดแล้วเสร็จ 1 ปี				
5) ความเป็นส่วนตัว	- จัดให้มีพื้นที่สีเขียวภายในโครงการ เพื่อสร้างทัศนียภาพที่ดีของโครงการ ป้องกันและลดผลกระทบด้านความเป็นส่วนตัวระหว่างโครงการกับบริเวณโดยรอบโครงการ	✓	โครงการจัดให้มีพื้นที่สีเขียวบริเวณ ชั้น 1 เพื่อป้องกันและลดผลกระทบด้านความเป็นส่วนตัวระหว่างโครงการกับบริเวณโดยรอบโครงการ	-	ภาพที่ 2-3 พื้นที่สีเขียว
	- กำหนดให้มีระเบียบควบคุมการอยู่อาศัยและการใช้ประโยชน์อาคารของผู้พักอาศัยและพนักงาน เพื่อลดผลกระทบต่อความเป็นส่วนตัวซึ่งกันและกัน	✓	โครงการจัดให้มีข้อบังคับนิติบุคคลอาคารชุด เพื่อเป็นมาตรการควบคุมการอยู่อาศัยและให้ผู้พักอาศัยปฏิบัติตามอย่างเคร่งครัด	-	ภาคผนวก ค-1 ข้อบังคับนิติบุคคล อาคารชุด
	- ติดตั้งกระจกที่มีคุณสมบัติไม่สามารถมองเห็นจากด้านนอกเข้าสู่อาคาร และติดตั้งผ้าม่านหรือบังตาในแต่ละห้อง เพื่อสามารถเปิด/ปิดได้ตามความประสงค์ของผู้พักอาศัย	✓	โครงการมีการติดตั้งผ้าม่านบังตาในแต่ละห้อง	-	-



เจ้าหน้าที่ดูแลพื้นที่สีเขียว



เจ้าหน้าที่ทำความสะอาดถนน



เจ้าหน้าที่ดูแลความสะอาดพื้นที่ส่วนกลาง

ภาพที่ 2-1 เจ้าหน้าที่ดูแลภูมิทัศน์ และความสะอาดเรียบร้อย



สันนูนชะลอความเร็ว



ป้อมรักษาความปลอดภัยทางเข้า-ออก



เจ้าหน้าที่อำนวยความสะดวกทางเข้า-ออก



ลูกศรบอกทางเดินรถ



ดูแลความชัดเจนของป้ายบอกทาง



กระจกนูนบริเวณทางโค้ง

ภาพที่ 2-2 ระบบการจราจรภายในโครงการ

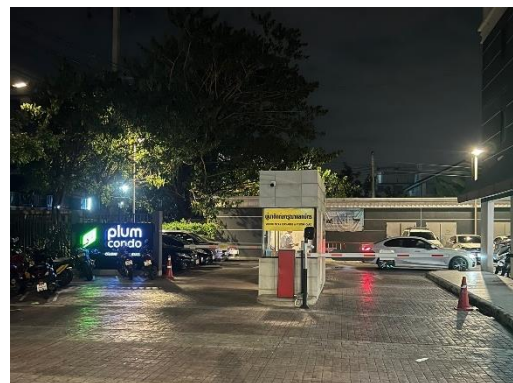


ที่กดบัตร และบัตรจอดรถสำหรับผู้มาติดต่อ



สติ๊กเกอร์จอดรถสำหรับลูกบ้าน

ไฟส่องสว่างบริเวณถนนในเวลากลางคืน



ป้ายชื่อโครงการเห็นชัดเจนทั้งกลางวันและกลางคืน

ภาพที่ 2-2(ต่อ) ระบบการจราจรภายในโครงการ



ที่จอดรถภายในโครงการ

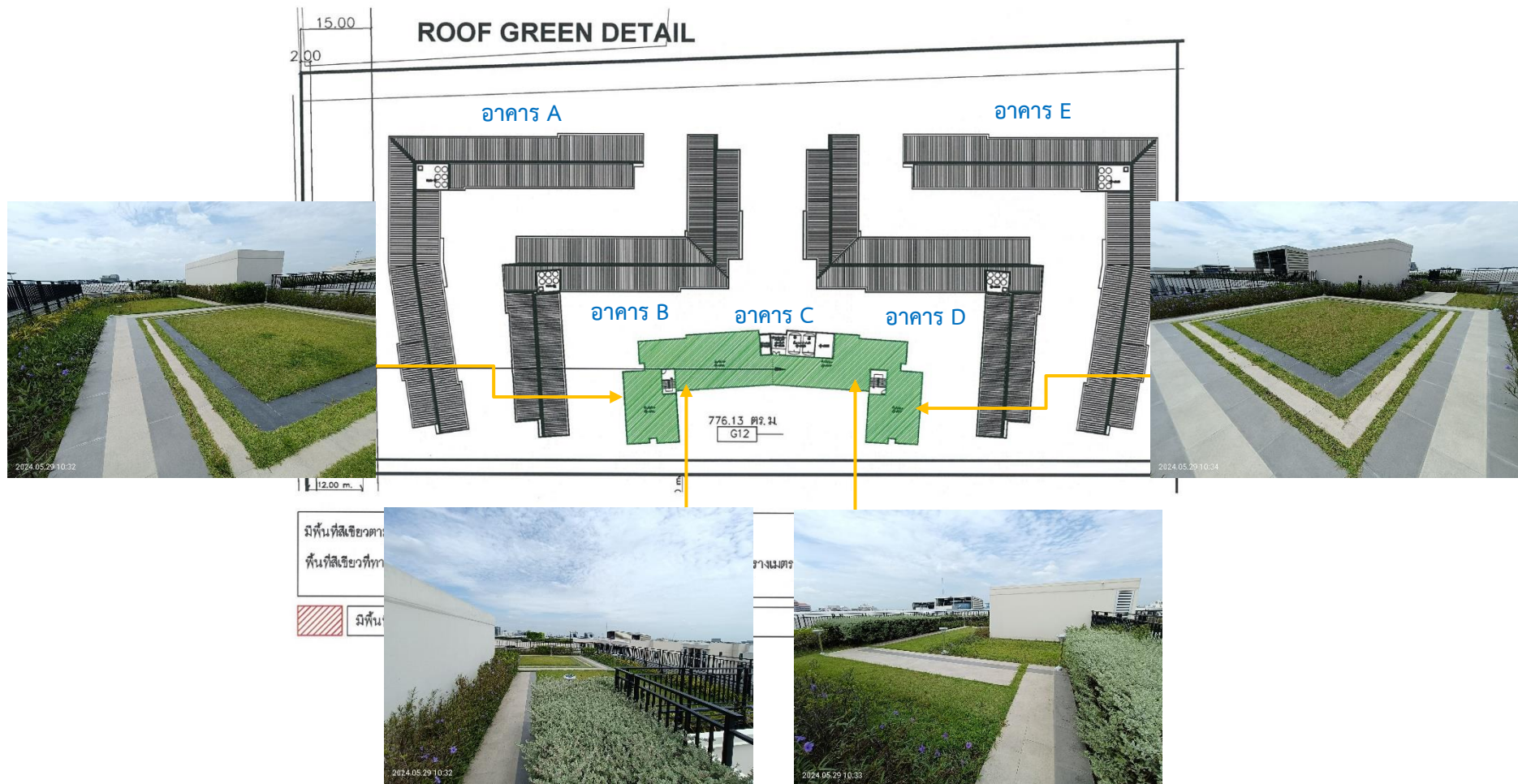


ระบบไม้กั้นอัตโนมัติ

ภาพที่ 2-2(ต่อ) ระบบการจราจรภายในโครงการ



ภาพที่ 2-3 พื้นที่สีเขียว (ชั้น1)



ภาพที่ 2-3 พื้นที่สีเขียว (ชั้นหลังตอาคาร C)



ท่อรวบรวมน้ำเสีย (KW W S)



ที่ตั้งระบบบำบัดน้ำเสีย



ตู้ควบคุมระบบบำบัดน้ำเสีย



บ่อสูบน้ำเสียประจำอาคาร



ตู้ควบคุมบ่อสูบน้ำเสีย



บ่อพักน้ำสุดท้ายก่อนปล่อยออกนอกโครงการ

ภาพที่ 2-4 ระบบบำบัดน้ำเสียของโครงการ



การปิดกั้นพื้นที่เพื่อตัดไขมัน



ตรวจสอบการทำงานของระบบบำบัดน้ำเสีย



สูบลบตะกอนส่วนเกิน



ตรวจสอบคุณภาพน้ำทิ้ง

ภาพที่ 2-4(ต่อ) ระบบบำบัดน้ำเสียของโครงการ



บ่อเก็บน้ำใต้ดิน



ปั๊มสูบน้ำไปยังอาคาร A-E

ภาพที่ 2-5 ระบบน้ำใช้ในโครงการ



ฝาลังเก็บน้ำมี 4 ฝา



ถังเก็บน้ำชั้นหลังคาอาคารละ 2 ถัง



บูสเตอร์ปั๊มชั้นหลังคา อาคารละ 1 ชุด



เจ้าหน้าที่ตรวจสอบระบบประปาไม่ให้รั่วไหล



ล้างถังสำรองรองน้ำ



บอร์ดประชาสัมพันธ์รณรงค์ประหยัดน้ำ

ภาพที่ 2-5 (ต่อ) ระบบน้ำใช้ในโครงการ



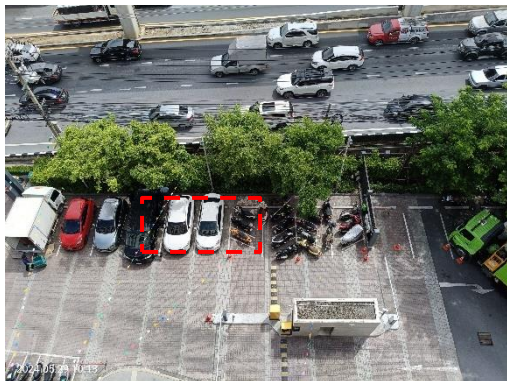
ท่อรับน้ำฝนบนอาคาร



ท่อระบายน้ำฝนจากจากบนอาคาร (RL)



ท่อและรางระบายน้ำฝนรอบโครงการ



บ่อท่วงน้ำ



ตะแกรงดักขยะ ในบ่อพักน้ำสุดท้าย
ก่อนปล่อยออกสู่ภายนอกโครงการ

ภาพที่ 2-6 ระบบระบายน้ำของโครงการ



ถังขยะบริเวณชั้นล่างของ แต่ละอาคาร



แม่บ้านขนขยะมายังห้องพักขยะรวม



ห้องพักขยะประจำชั้นประตูปิดมิดชิด



ถังขยะประจำชั้น



ห้องพักขยะรวมของโครงการ



สำนักงานเขตเข้ามาเก็บขยะ

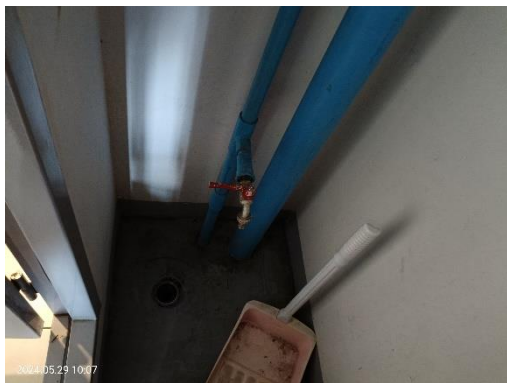
ภาพที่ 2-7 การจัดการขยะของโครงการ



แม่บ้านทำความสะอาดห้องพักขยะประจำชั้น



แม่บ้านทำความสะอาดห้องพักขยะรวม



ท่อรับน้ำทิ้งภายในห้องพักขยะ

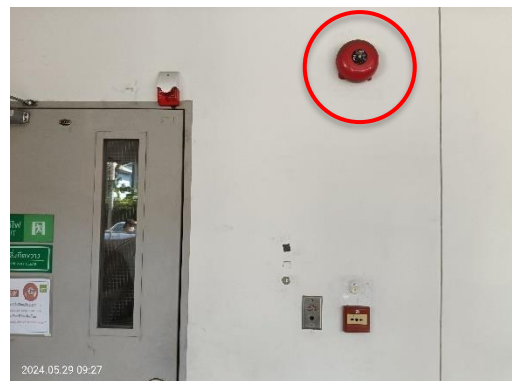


ขยะรีไซเคิลที่มอบให้รถเก็บขยะ

ภาพที่ 2-7(ต่อ) การจัดการขยะของโครงการ



แผงควบคุมระบบแจ้งเหตุเพลิงไหม้



alarm bell

ภาพที่ 2-8 ระบบป้องกันอัคคีภัยของโครงการ



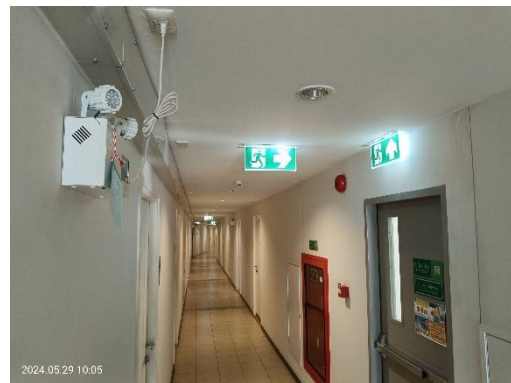
ชุดกดแจ้งเหตุแบบใช้มือ (Manual Station)



เครื่องตรวจจับควัน (Smoke Detector)



เครื่องตรวจจับความร้อน (Heat Detector)



ป้ายบอกทางหนีไฟ (Fire Exit Sign)



ไฟฉุกเฉิน



ท่อเย็น

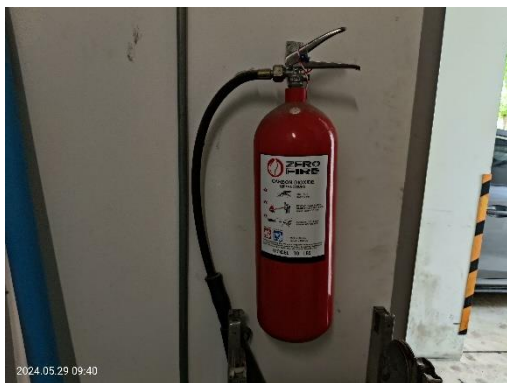
ภาพที่ 2-8 (ต่อ) ระบบป้องกันอัคคีภัยของโครงการ



ท่อรับน้ำดับเพลิงอาคารละ 2 ชุด



ตู้เก็บสายฉีดน้ำดับเพลิง (Fire Hose Cabinet)



ถังดับเพลิงแบบ CO₂ ในห้อง MDB



จุดรวมพล



ตรวจสอบป้ายบอกทางหนีไฟ



ตรวจสอบไฟฉุกเฉิน

ภาพที่ 2-8 (ต่อ) ระบบป้องกันอัคคีภัยของโครงการ



ตรวจสอบถังเคมีดับเพลิง



ตรวจสอบ สายยางดับเพลิง



ซ้อมดับเพลิงประจำปี ล่าสุด เมื่อวันที่ 3 ธันวาคม 2566

ภาพที่ 2-8 (ต่อ) ระบบป้องกันอัคคีภัยของโครงการ



การเดินสายไฟเรียบร้อย



เลือกใช้หลอดไฟแบบ LED

ภาพที่ 2-9 ระบบไฟฟ้าและการอนุรักษ์พลังงานของโครงการ



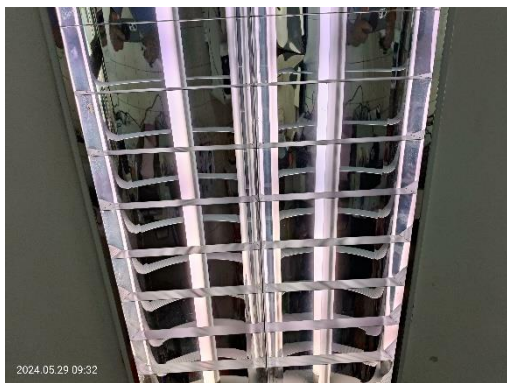
แยกระบบไฟส่องสว่างในเวลากลางวันและ กลางคืน



เลือกใช้เครื่องใช้ไฟฟ้าประหยัดไฟเบอร์ 5



เลือกใช้พลังงานแสงอาทิตย์



เลือกใช้โคมไฟสะท้อนแสง

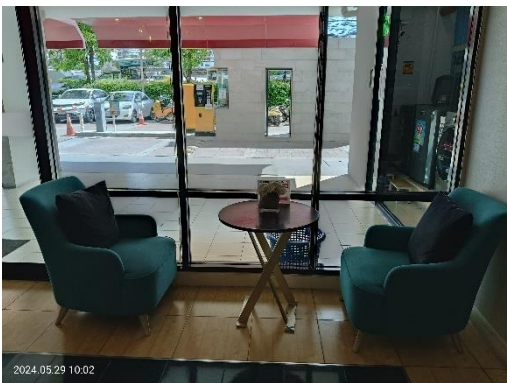
ภาพที่ 2-9 (ต่อ) ระบบไฟฟ้าและการอนุรักษ์พลังงานของโครงการ



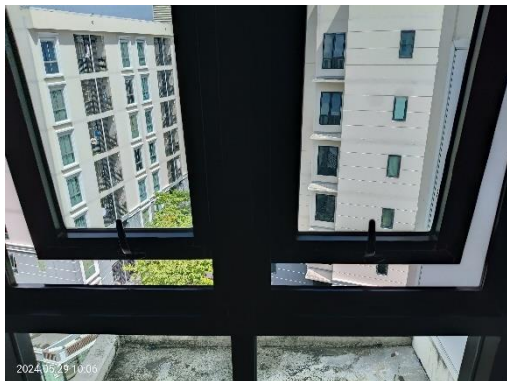
ป้ายรณรงค์ให้ปิดไฟเมื่อไม่ใช้งาน



บอร์ดประชาสัมพันธ์ใช้ช่วยกันประหยัดพลังงาน



เลือกใช้กระจกเพื่อให้สามารถรับแสงธรรมชาติ



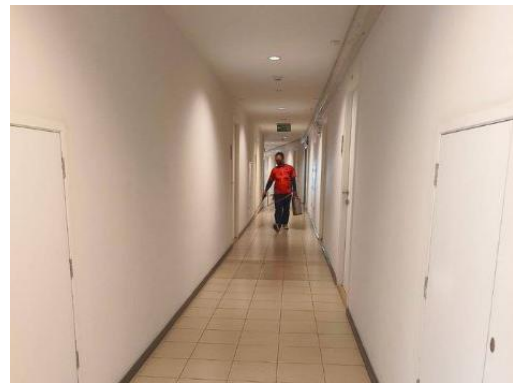
ช่องเปิดระบายอากาศภายในอาคาร

ภาพที่ 2-9 (ต่อ) ระบบไฟฟ้าและการอนุรักษ์พลังงานของโครงการ



ล้างเครื่องปรับอากาศส่วนกลาง

ภาพที่ 2-9 (ต่อ) ระบบไฟฟ้าและการอนุรักษ์พลังงานของโครงการ



ฉีดพ่นกำจัดยุง

ฉีดพ่นกำจัดแมลง

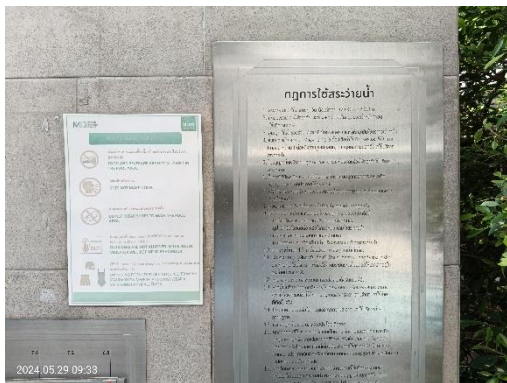
ภาพที่ 2-10 การกำจัดสัตว์พาหะนำโรค



สระว่ายน้ำเป็นแบบคอนกรีตเสริมเหล็ก



ที่ล้างตัวก่อนลงสระว่ายน้ำ



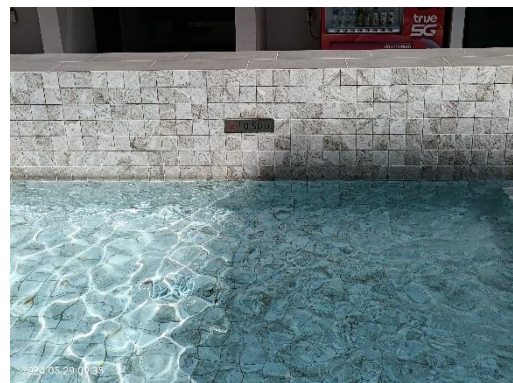
กฎระเบียบการใช้น้ำ



ป้ายแสดงคุณภาพน้ำสระว่ายน้ำ

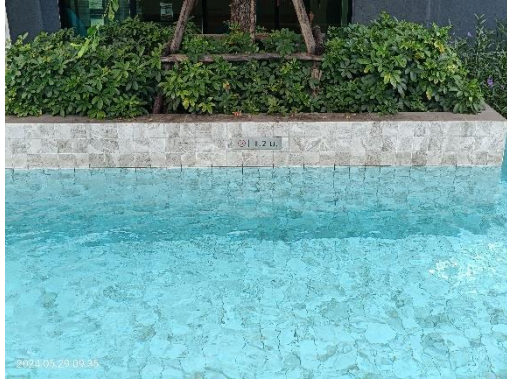


ห่วงชูชีพ



ป้ายบอกความลึก 0.5 เมตร (สระเด็ก)

ภาพที่ 2-11 สระว่ายน้ำของโครงการ



ป้ายบอกความลึก 1.2 เมตร (สระผู้ใหญ่)



รางระบายน้ำล้น



ทางเดินรอบสระเป็นวัสดุผิวหยาบ



ห้องน้ำแยกชาย-หญิง บริเวณสระว่ายน้ำ



ตู้เก็บเสื้อผ้า



แม่บ้านทำความสะอาดห้องน้ำบริเวณสระว่ายน้ำ

ภาพที่ 2-11 (ต่อ) สระว่ายน้ำของโครงการ



แม่บ้านทำความสะอาดทางเดินรอบสระ



เจ้าหน้าที่ตรวจวัด pH คลอรีนประจำวัน



เจ้าหน้าที่ดูแลก่อน



ไฟสระว่ายน้ำในเวลากลางคืน



กล้องวงจรปิดบริเวณสระว่ายน้ำ



ซ้อมช่วยชีวิตผู้ประสบภัย

ภาพที่ 2-11 (ต่อ) สระว่ายน้ำของโครงการ